



ChinaSkills

# 2021 年全国职业院校技能大赛高职组 建筑装饰技术应用赛项赛题



ChinaSkills

2021 年全国职业院校技能大赛高职组  
建筑装饰技术应用赛项赛题

**模块一、模块二任务书**

建筑装饰技术应用竞赛赛题  
竞 赛 须 知

1. 模块一和模块二竞赛时间 8个小时。

2. 竞赛任务及分值

序号	模块	任务	内容	竞赛时间	分值	权重	总分
1	模块一	建筑装饰施工图设计		8小时	100分	30%	50分
2	模块二	建筑装饰工程量清单编制			100分	20%	

3. 文件夹、文件的命名和存储

（1）文件夹命名

在电脑桌面建立两个文件夹,按照参赛选手抽取的赛位号命名,格式分别为“赛位号+模块一”和“赛位号+模块二”。例如：赛位号为20，文件夹名分别为“20模块一”、“20模块二”；赛位号为02，文件夹名分别为“02模块一”、“02模块二”。

（2）竞赛成果文件的命名

必须按照如下要求为竞赛成果文件正确命名，文件名中不得出现赛位号。

① 图形（dwg）文件命名：

如成果为一个图形文件，按“(模块\*).dwg”命名，“\*”代表模块编号。如模块一的图形（dwg）文件，命名“模块一.dwg”；

如提交成果多个图形（dwg）文件时,则图形文件按照所绘制的图纸内容命名，例如：绘制模块一的xxx立面图，文件命名为“xxx立面图.dwg”，存入“模块一”文件夹中。

② 图形和文本（pdf）文件命名：

上交成果为一个pdf文件,按“(模块\*).pdf”命名，“\*”代表模块编号,如“模块一.pdf”、“模块二.pdf”；

③ 文本（xlsx）文件命名：

上交成果为一个xlsx文件,按“(模块\*).pdf”命名，“\*”代表模块编号，如“模块二.xlsx”；

（3）竞赛成果文件的存储

按照任务书的要求，把竞赛成果文件分别存入对应的文件夹中。模块一所有文件存入“模块一”文件夹中，模块二所有文件存入“模块二”文件夹中。

4. 警示

（1）本次竞赛所有任务由参赛队成员协作共同完成。

（2）文件夹名称和竞赛成果文件名称不符合要求的，竞赛成果按“0分”处置。文件中出现“姓名、校名、赛位（机位）号”或做任何表明身份标记的，均不予评分，成绩按照“0分”处理。成果文件未存入相应文件夹的，按未完成任务处理。

（3）提前完成竞赛任务不加分。

（4）为减少因突发情况造成的损失，选手应在竞赛过程中注意手动保存竞赛成果文件，也可自行设置软件自动保存的时间。

（5）遇到意外情况，应及时向裁判报告，听从裁判安排，不要自行处理。经现场技术支持及裁判人员鉴定，非人为原因造成的电脑及软件死机，根据情况由裁判长确定加时的时间，所加时间从选手提出报告起开始计时。

（6）赛场提供的所有纸质材料不得带出赛场，离开赛场时不要关闭电脑。

（7）竞赛结束，将竞赛成果文件拷贝至U盘中，并按要求密封、签字。

建筑装饰技术应用竞赛赛题

模块一、模块二任务书

模块一 建筑装饰施工图设计项目名称：某办公室装修设计

某办公空间为带地下室的单体建筑，框架结构，领导办公室位于一层，一层局部结构形式见附图，一层层高4.5米，墙体内外抹灰层厚度20mm，建筑装饰施工图设计不考虑外墙装饰，根据设计方案效果图划分空间，确定门、窗、墙体等位置和尺寸。

建筑空间及部分空间的装修方案详见“模块一 建筑装饰施工图设计 方案效果图及说明”，参赛选手须遵照该方案和任务书要求，完成规定任务的施工图设计，不遵照该设计方案者，不得分。

1、设计内容及要求

（1）室内功能空间划分为前台（使用面积约45m<sup>2</sup>）、经理办公室（使用面积约55m<sup>2</sup>）、会议室（使用面积约40m<sup>2</sup>）、卫生间（使用面积约8m<sup>2</sup>）及办公等其他空间，选手根据空间情况自行设计。

（2）根据建筑空间，结合前台、经理办公室、会议室、卫生间等空间的方案效果图及要求，完成空间的建筑装饰施工图设计。包括建筑平面设计、所有空间的平面布置、地面铺装、顶平面设计，前台方案效果图显示的3个立面的设计，经理办公室方案效果图显示的3个主要立面的设计，会议室方案效果图显示的3个立面的设计，卫生间方案效果图显示的3个主要立面的设计，指定位置的剖面 and 节点设计。图纸设计满足有关施工图设计规范的要求，所有剖切节点构造要合理，表达清晰。

（3）本任务提交的成果文件包括：封面、图纸目录、施工说明、装饰材料表、建筑平面图（包括门、窗、墙体定位等）、平面布置图、地面铺装图、顶平面布置图，

前台、经理办公室、会议室、卫生间的立面图、指定位置的剖面及节点大样图等内容。

2、说明

（1）文字注释样式设置：设置文字样式名为“汉字”，字体名为“仿宋”，宽度因子 0.7。

（2）尺寸标注数字设置：文本字体，simplex.shx，宽高比0.7。

（3）图框：A3图框，自己绘制A3(420mm\*297mm)图框。

①图框线宽要求：细线 0.35mm，中粗线 0.7mm，粗线 1.0mm；

②文字采用“汉字”样式；标题栏按图 1 绘制，尺寸如下：

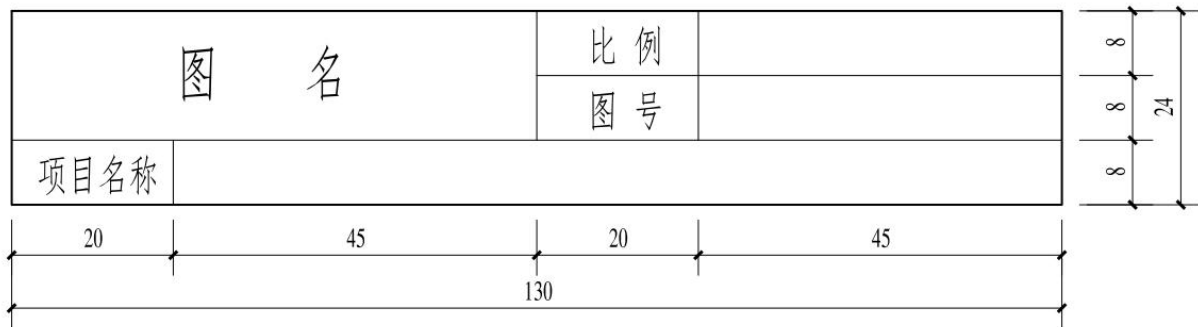


图1 标题栏

（4）封面：封面信息包括：

- ① 2021年全国职业院校技能大赛（高职组）建筑装饰技术应用赛项；
- ② 模块名称；
- ③ 项目名称；
- ④ 日期：2021年6月19日

（5）装饰材料表

装饰材料表的格式和内容按照图2绘制

序号	材料编号	材料名称	材料规格	防火要求	使用部位	备 注

图2 装饰材料表

(6) 图纸编号

图纸编号：目录采用“ML-XX”；施工说明采用“SM-XX”；装饰材料表“C-XX”；平面图采用“P-XX”；立面图采用“E-XX”；节点大样及剖面图采用“S-XX”。XX——阿拉伯数字,如“第1张平面图，图纸编号“P-01”。

3、竞赛形式

用“中望建筑CAD教育版2019”软件完成。

4、提交的竞赛成果文件

将成果文件保存在“赛位号+模块一”文件夹中，文件按照要求命名，提交成果包括：

(1) 一个或多个\*.dwg文件；

(2) 一套施工图设计文本（模块一.pdf）。\*.pdf格式的施工图文本符合国家制图相关标准，出图比例自定。成果评定以（模块一.pdf）为准。

模块二 建筑装饰工程量清单编制

1、竞赛内容

参赛选手根据绘制的建筑装饰施工图纸，编制该装饰装修工程分部分项工程量清单和措施项目清单（只计算所需满堂脚手架），计算区域为：选手绘制的模块一前台、经理办公室、会议室、卫生间的施工图纸。

2、编制依据

- (1) 《建筑工程工程量清单计价规范》GB50500-2013；
- (2) 《房屋建筑与装饰工程工程量计算规范》GB50854-2013；
- (3) 竞赛任务书；
- (4) 选手绘制的模块一中前台、经理办公室、会议室、卫生间的施工图全部内容。

3、竞赛形式

- (1) 用计算机完成，采用Excel办公软件编制工程量清单；
- (2) 纸张A4，按照表样式自行设计。

4、提交的竞赛成果要求

(1) 将成果文件保存在“赛位号+模块二”文件夹中。文件按照要求命名，提交成果包括：

- ① 一个“模块二.xlsx”文本文件；
- ② 一个“模块二.pdf”文本文件，以.pdf格式为准。

(2) 电子表格

- ① 自行绘制，样式见表“分部分项工程项目清单”。

② 纸张及字体要求

纸张设置：A4 ， 横向设置；

表名字体：宋体加黑；

表头字体：宋体加黑；

表格内容字体：宋体；

表格内容数字：宋体。

（3）封面：封面信息包括：

① 2021年全国职业院校技能大赛（高职组）建筑装饰技术应用赛项；

② 模块名称；

③ 项目名称；

④ 日期：2021年6月19日。

（4）除了文件夹命名出现机位号外，其他地方不得出现机位号。

分部分项工程量清单（按照具体任务修改）

清单编码	部位	分部分项工程名称	特征描述	单位	计算公式	计算结果	备注
		一、楼地面部分					
XXXXXXXXXXXX	前台	xxxxx地面	1、XXXXX 2、XXXX	X	XXXXX	xxxx	
		.....					
XXXXXXXXXXXX	经理办公室	xxxxxxx地面	1、XXXXX 2、XXXX	X	XXXXX	xxxxxx	
XXXXXXXXXXXX	会议室	xxxxxxx地面	1、XXXXX 2、XXXX	X	XXXXX	xxxxxx	
		.....					
XXXXXXXXXXXX	卫生间	xxxxxxx地面	1、XXXXX 2、XXXX	X	XXXXX	xxxxxx	

		二、墙柱面部分					
XXXXXXXXXXXX	前台	墙面壁纸	1、XXXXX 2、XXXX	X	XXXXX	xxxx	
		.....	.....				
XXXXXXXXXXXX	经理办公室	墙面壁纸	1、XXXXX 2、XXXX	X	XXXXX	xxxx	
		.....	.....				
XXXXXXXXXXXX	会议室	墙面壁纸	1、XXXXX 2、XXXX	X	XXXXX	xxxxxx	
		.....					
XXXXXXXXXXXX	卫生间	墙面壁纸	1、XXXXX 2、XXXX	X	XXXXX	xxxx	
		.....	.....				
		三、天棚部分					
XXXXXXXXXXXX	前台	XXXXX	1、XXXXX 2. XXXX	X	XXXXX	xxxxxx	
		.....	.....				
XXXXXXXXXXXX	经理办公室	XXXXX	1、XXXXX 2. XXXX	X	XXXXX	xxxxxx	
		.....	.....				
XXXXXXXXXXXX	会议室	XXXXX	1、XXXXX 2. XXXX	X	XXXXX	xxxxxx	
		.....	.....				
XXXXXXXXXXXX	卫生间	XXXXX	1、XXXXX 2. XXXX	X	XXXXX	xxxxxx	
		.....	.....				
		四、门窗部分					
XXXXXXXXXXXX		XXXXX	1、XXXXX 2、XXXX	X	XXXXX	xxxxxx	
		五、其他部分					
XXXXXXXXXXXX	xxx	XXXXX	1、XXXXX 2、XXXX	X	XXXXX	xxxxxx	
		六、措施项目					
XXXXXXXXXXXX		XXXXX	1、XXXXX 2、XXXX	X	XXXXX	xxxxxx	



5、编制顺序及内容要求

- (1) 按照空间顺序编制，空间编制顺序：1) 前台 2) 经理办公室3) 会议室4) 卫生间；
- (2) 分部分项工程清单按照要求的顺序编制。顺序要求：楼地面部分、墙柱面部分、天棚部分、门窗部分、其他部分、措施项目部分。
- (3) 分部分项编制内容
  - 天棚部分：《房屋建筑与装饰工程工程量计算规范》中天棚工程相关内容；窗帘盒、风口、暗藏灯带单独列项；天棚的装饰线条在天棚部分单独列项。
  - 楼地面部分：《房屋建筑与装饰工程工程量计算规范》中楼地面工程相关内容。过门石、踢脚线等单独列项；楼地面的装饰线条在地面部分单独列项。
  - 墙柱面部分：《房屋建筑与装饰工程工程量计算规范》中墙柱面工程相关内容。墙柱面软（硬）包、壁纸、乳胶漆、装饰线条在墙柱面部分单独列项。
  - 门窗部分：《房屋建筑与装饰工程工程量计算规范》中门窗工程相关内容，门锁单独列项。
  - 其他部分：固定家具、浴室配件等。
  - 措施项目部分：装修需要的满堂脚手架。

6、编制要求

- (1) 根据建筑装饰施工图，按照要求的空间顺序和分部分项内容完成清单编制。
- (2) 项目按照《房屋建筑与装饰工程工程量计算规范》要求完成项目编码、特征描述、计量单位、工程量的计算。
- (3) 除有特殊要求，每个项目工作内容均包括完成该项目的全部工作内容。

7、说明（根据具体图纸说明）

- (1) 清单编制不包含下列内容：
  - 所有建筑安装部分不计算（如水电管线、卫生洁具、灯具、排气扇）；
  - ② 外墙窗不计算；
  - ③ 室内新建墙体不计算；
  - ④ 窗帘、活动家具部分不计算。
- (2) 其他说明
  - ① 楼地面防水，墙面防水，单独计算；
  - ② 洗漱台（含台下柜）单独计算；
  - ③ 筒灯开孔单独列项，计入天棚部分；
  - ④ 门、门套：计算方案效果图所示空间的内门及门套，木门、门套、门上挂板及门贴脸均为成品采购，现场安装；
  - ⑤ 钢骨架列入到相应项目中，不单独计算；
  - ⑥ 天棚乳胶漆列入到相应项目中，不单独计算；
  - ⑦ 木质构件喷刷防火涂料列入到相应项目中，不单独计算；
  - ⑧ 计算结果精确到小数点后2位。

# 模块一：建筑装饰施工图设计

## 方案效果图及说明



# 目录

## ■ 建筑单体三维图

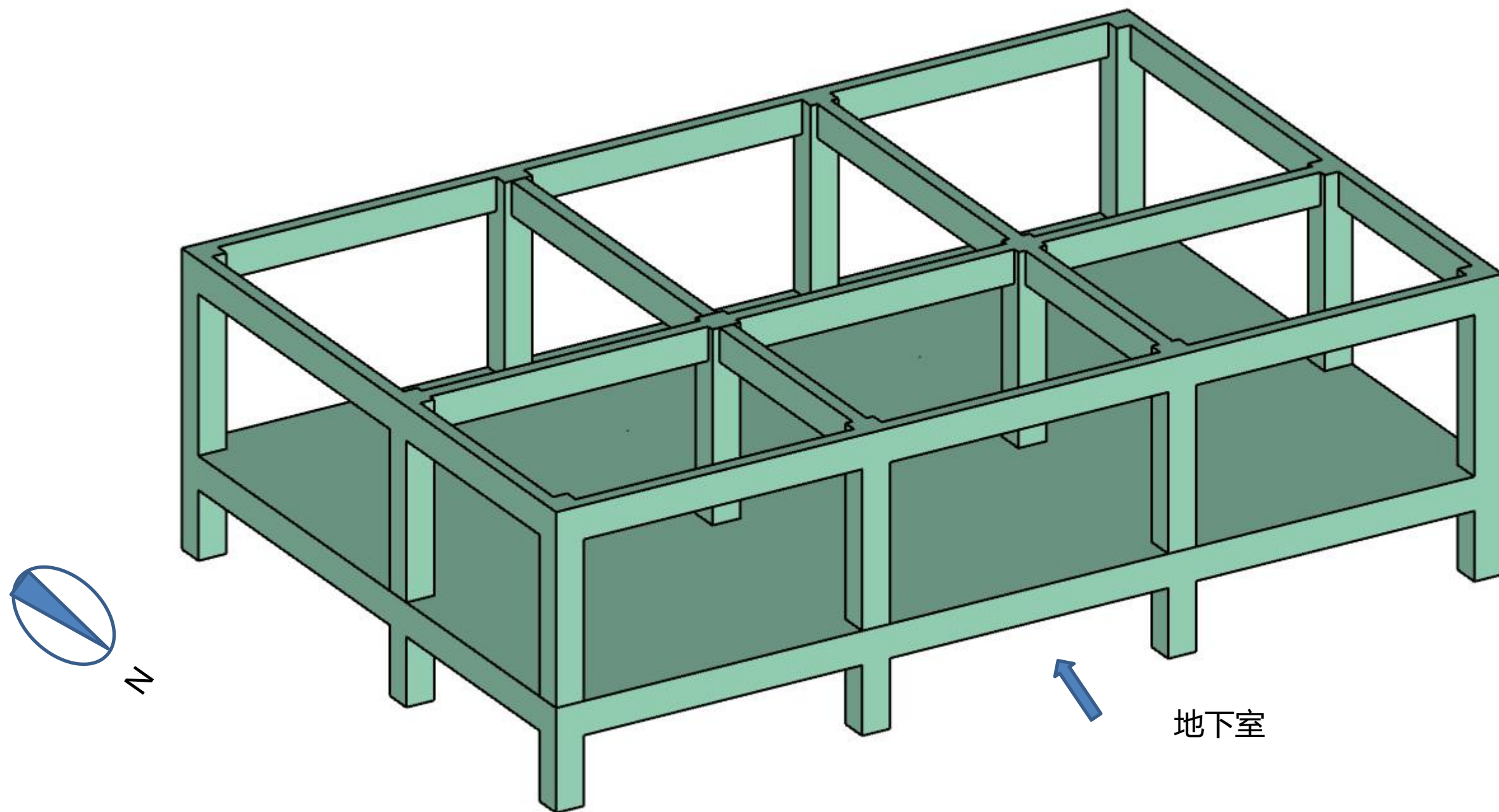
## 建筑单体空间尺寸

## ■ 绘图空间方案效果图

## 前台效果图 经理办公室效果图 会议室效果图 卫生间效果图

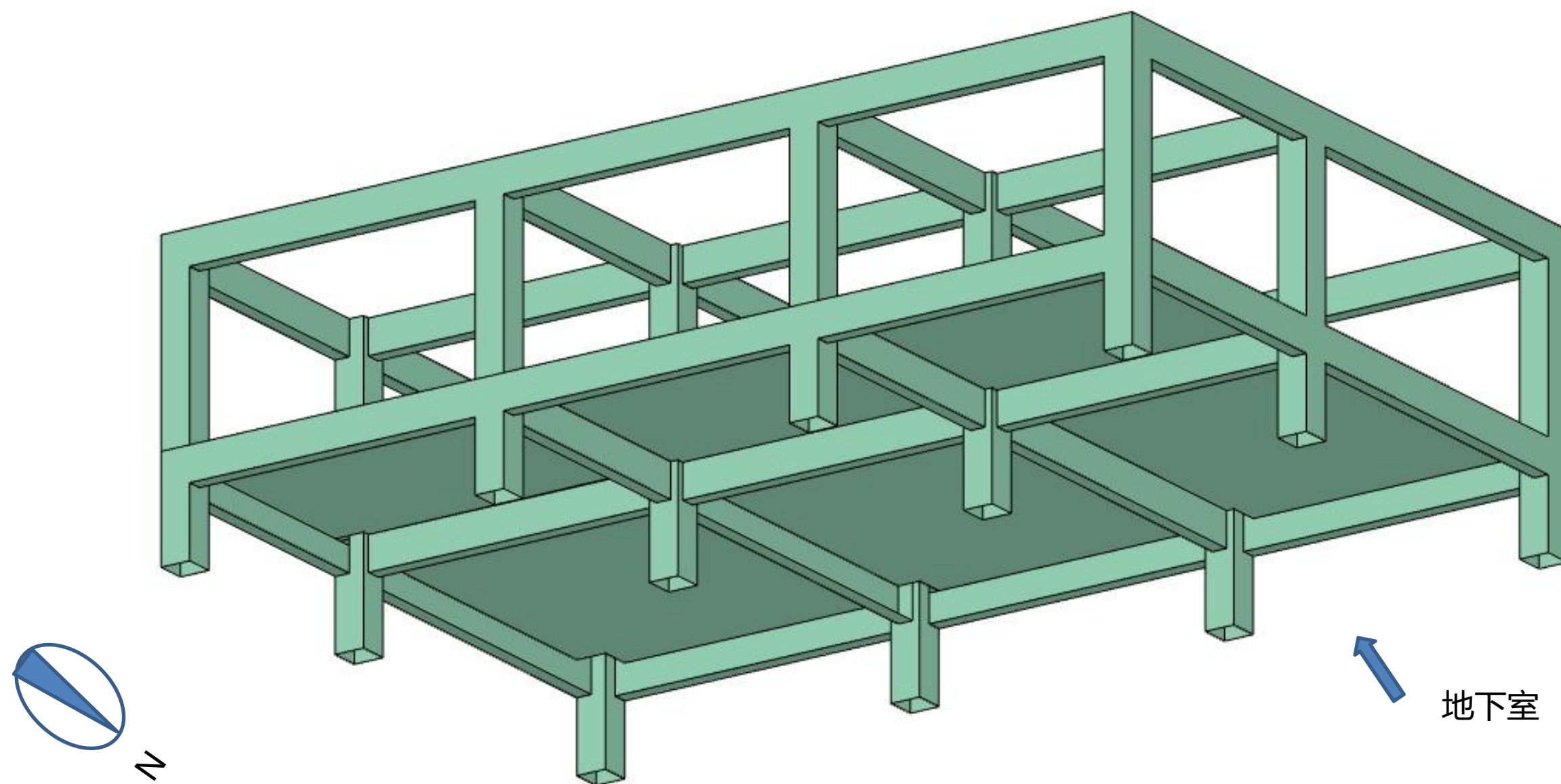
## ■ 节点剖切位置图

## 前台节点剖切位置图 经理办公室节点剖切位置图 会议室节点剖切位置图 卫生间节点剖切位置图



说明：

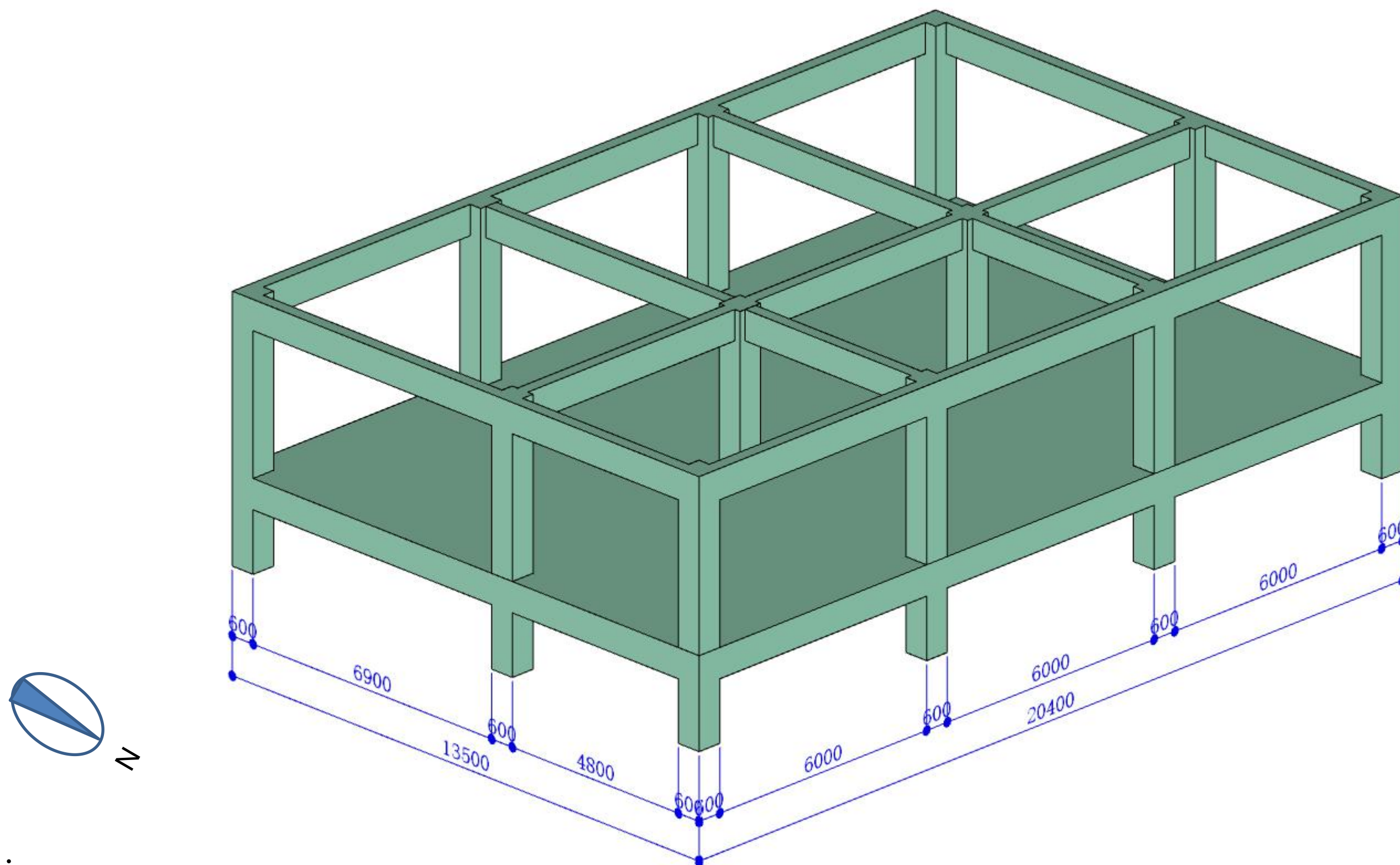
- 1、某建筑单体为带地下室的框架结构，一层局部结构形式如图所示。
- 2、楼板厚度为120mm，所有柱子尺寸为600\*600mm，主梁的截面尺寸为300（宽）x700（高）mm。
- 3、外墙采用200mm厚加气混凝土砌块，外墙体内外抹灰层厚度20mm，建筑装饰施工图设计不考虑外墙装饰。
- 4、根据设计方案效果图划分空间，确定门、窗等位置和尺寸。



说明:

1、楼板厚度为120mm，所有柱子尺寸为600\*600mm，主梁的截面尺寸为300（宽）x700（高）mm。





说明:

- 1、一层结构层高4.5m。
- 2、楼板厚度为120mm，所有柱子尺寸为600\*600mm，主梁的截面尺寸为300（宽）x700（高）mm。





主要装修材料

前台效果图

咖色大理石

**地面材料：**云多拉灰大理石

**墙面材料：**不锈钢踢脚线、木饰面、不锈钢、磨砂玻璃、银线米黄大理石、雪花白大理石

**顶面材料：**石膏板白色乳胶漆





## 主要装修材料

## 经理办公室效果图

**地面材料：**浅咖网纹大理石、深咖网纹大理石、阿曼木纹大理石、浅米黄大理石

**墙面材料：**木饰面、不锈钢踢脚线、硬包、壁纸、雪花白大理石、不锈钢

**顶面材料：**石膏板白色乳胶漆、玫瑰金不锈钢





## 主要装修材料

### 地面材料

地毯

### 顶面材料

石膏板白色乳胶漆

不锈钢

玫瑰金不锈钢

### 墙面材料

木饰面

铝塑板

生态板

硬包

浅咖网纹大理石

白色乳胶漆

不锈钢踢脚线

会议室效果图





BATH ROOM 洗手間效果图

## 主要装修材料

### 地面材料

仿土耳其灰瓷砖

### 墙面材料

仿土耳其灰瓷砖

银镜

金属饰面

云多拉灰石材

马赛克

人造石

烤漆板

### 顶面材料

石膏板白色乳胶漆

## 卫生间效果图





### 前台节点剖切位置图

- 1--- 绘制顶面剖切节点
- 2--- 绘制前台剖切节点





经理室节点剖切位置图

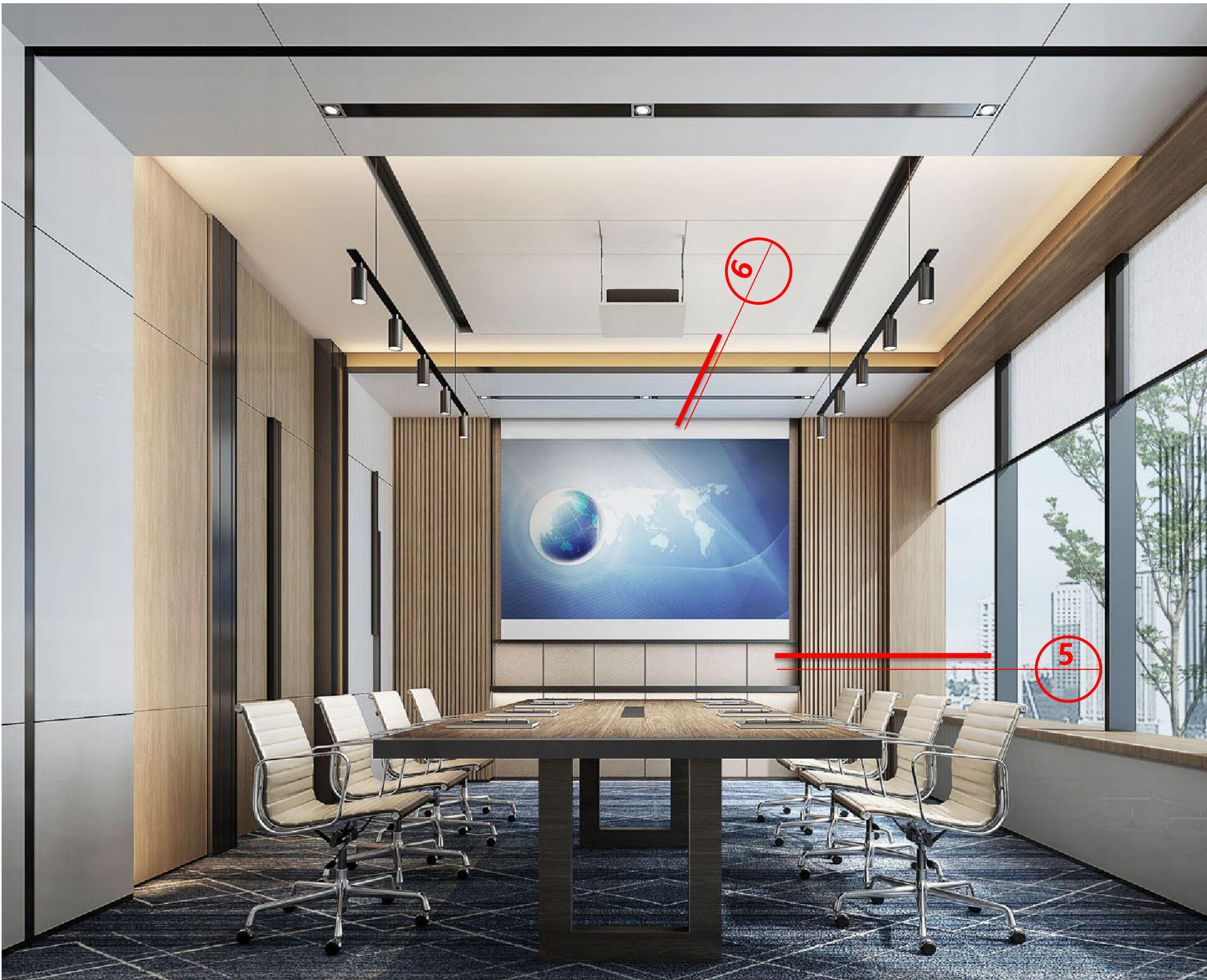
3--- 绘制顶面剖切节点  
4--- 绘制墙面剖切节点



## ■ 节点剖切位置图



2021年全国职业院校技能大赛（高职组）建筑装饰技术应用赛项



5--- 绘制墙面剖切节点  
6--- 绘制顶面剖切节点

会议室节点剖切位置图



# ■ 节点剖切位置图



BATH ROOM 洗手間效果圖

7--- 绘制墙面剖切节点

卫生间节点剖切位置图





ChinaSkills

2021 年全国职业院校技能大赛高职组  
建筑装饰技术应用赛项赛题

## 模块三任务书

建筑装饰技术应用竞赛赛题

竞赛须知

1. 模块三竞赛时间 3个小时。

2. 竞赛任务及分值

序号	模块	竞赛时间	分值	权重	总分
1	任务一 楼面装修构造深化设计	3小时	10	30%	30
2	任务二 楼面沉降缝装修构造深化设计		15		
3	任务三 护栏施工图深化设计		15		
4	任务四 天棚平面布置深化设计		20		
5	任务五 天棚吊顶施工深化设计		20		
6	任务六 墙面施工图深化设计		20		

3. 文件夹、文件的命名和存储

（1）文件夹命名

在电脑桌面建立一个文件夹，按照参赛选手抽取的机位号命名，格式分别为“赛位号+模块三”。例如：赛位号为20号，文件夹名分别为“20模块三”；赛位号为02号，文件夹名分别为“02模块三”。

（2）竞赛成果文件的命名

必须按照如下要求为竞赛成果文件正确命名，文件名中不得出现机位号。

1) 图形（dwg）文件命名：

图形（. dwg）文件按照任务分别绘制并命名，如任务一的图形（. dwg）文件命名为“任务一. dwg”。6个图形（. dwg）文件都保存在“赛位号+模块三”文件夹中。

2) 图形和文本（pdf）文件命名：

上交成果为6个pdf文件, 按“任务\*. pdf”命名，“\*”为任务序号，如任务一的成果命名为“任务一. pdf”。当某个任务有多个. pdf文件时，应对这个任务的. pdf文件合成一个. pdf文件。

（3）竞赛成果文件的存储

按照任务书的要求，把竞赛成果文件存入“模块三”文件夹中。

4. 警示

（1）本次竞赛所有任务由参赛队成员协作共同完成。

（2）不得在原图中绘制，每一个任务，应单独建立文件，独立绘图。

（3）文件夹名称和竞赛成果文件名称不符合要求的，竞赛成果按“0分”处置。文件中出现“姓名、校名、赛位（机位）号”或做任何表明身份标记的，均不给予评分，成绩按照“0分”处理。成果文件未存入相应文件夹的，按未完成任务处理。

（4）提前完成竞赛任务不加分。

（5）为减少因突发情况造成的损失，选手应在竞赛过程中注意手动保存竞赛成果文件，也可自行设置软件自动保存的时间。

（6）遇到意外情况，应及时向裁判报告，听从裁判安排，不要自行处理。经现场技术支持及裁判人员鉴定，非人为原因造成的电脑及软件死机，根据情况由裁判长确定加时的时间，所加时间从选手提出报告开始计时。

（7）赛场提供的所有纸质材料不得带出赛场，离开赛场时不要关闭电脑。

（8）竞赛结束，将竞赛成果文件拷贝至U盘中，并按要求密封、签字。

建筑装饰技术应用赛项赛题

任务书

模块三 指令深化设计

一、竞赛内容

“模块三 附图”为某酒店二层休息区的局部结构图、空调通风风管平面图、空调水管平面图、喷淋平面布置图和部分装修施工图，请根据下列六个具体指令要求，完成相应任务。

1、任务一 楼面装修构造深化设计(分值：10分)

二层休息区地面为大理石和地毯，详见地面铺装平面图“08”，地毯铺装采用“倒刺板条法”铺装，请绘制 ① 节点详图。

2、任务二 楼面沉降缝装修构造深化设计（分值：10分）

休息区和过厅之间设有沉降缝，沉降缝结构宽度150mm，地面沉降缝装修饰面材料为不锈钢，350mm宽，图“12”中 ③ 节点详图为某公司实习生设计，图中存在多处错误和不符合相关规范的地方，请重新设计并绘制 ③ 节点大样。

3、任务三 护栏施工图深化设计（分值：15分）

该题的主要任务为图纸纠错，选手根据下列指令，完成深化设计。

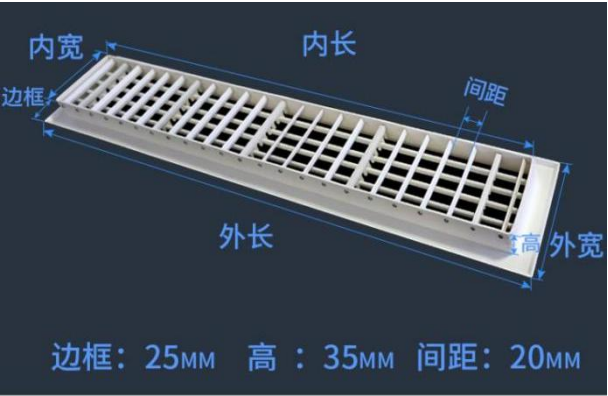
“模块三 附图”中的不锈钢玻璃护栏，如图“11”所示。图“11”中的 ① 和 ② 详图有多处错误和不符合规范的地方，请根据有关规范重新绘制 ① 和 ② 详图。

4、任务四 天棚平面布置深化设计（分值：15分）

休息区吊顶为轻钢龙骨单层纸面石膏板跌级吊顶，设计师在绘制天棚平面布置图

（图09）时，没有考虑装修和设备的结合，请根据提供的相关建筑结构图、空调通风风管平面图、空调水管平面图、喷淋平面布置图，完成天棚平面布置图的深化设计。如遇风口、喷淋等与天花造型冲突时，不变更天花造型，在规范允许的范围内，适当调整空调、喷淋、灯具等的位置。（该酒店为中危险Ⅱ级建筑，根据《自动喷水灭火系统设计规范》要求，喷淋头间距为2.4—3.6米，喷头距端墙的距离最大1.7米，最小0.1米，喷头与被保护对象的水平距离不应小于0.30m。）

空调送风口选用双层百叶铝合金风口，回风口为单层百叶铝合金风口，送风口尺寸为775mm（内长）\*130mm（内宽），回风口尺寸为721mm（内长）\*130mm（内宽），如下图所示。



休息区嵌入式LED灯的开孔尺寸为1200mm\*300mm，选型如下图所示。



5、任务五 天棚吊顶施工深化设计（分值：25分）

在“任务四 天棚施工图深化设计” ①完成的天棚平面布置图基础上，完成下列天棚吊顶施工深化设计。





（1）绘制主龙骨和吊筋、吊点布置图；

(2) 绘制副龙骨和横撑龙骨布置图(高低跨侧面不需要绘制);

(3) 绘制纸面石膏板排版图。

注意事项:

①绘图时,可参考下列图例:

序号	名称	图例
1	主龙骨	
2	吊点	
3	副龙骨	
4	横撑龙骨	

②要标注龙骨间距尺寸、石膏板排版的尺寸。

③龙骨布置时，要预留出风口、检修口、灯具安装口等洞口（筒灯的预留孔直径为100mm）。

④龙骨布置时，要注意和风口、风管、空调、灯具等的避让。

### 6、任务六 墙面施工图深化设计（分值：25分）

休息区“⑤立面图”中石材采用干挂工艺，石材干挂骨架为热浸镀锌型钢，按照装修平面图中提供的装修完成面相关尺寸，结合立面造型，完成下列墙面施工深化设计。

(1) 根据“Ⓔ立面图”，绘制石材的板块分格图（立面展开绘制）；

(2) 绘制“E”立面图”中的D)详图(要求完整表达出各部分的连接);

(3) 完成干挂石材竖龙骨和横龙骨的立面布置图，包括型钢骨架和主体连接固定点的位置。

## 二、成果要求

### 1、提交的竞赛成果文件

将成果文件保存在“赛位号+模块三”文件夹中，文件按照要求命名，成果包括：

(1) 6个任务的\*.dwg文件;

(2) 6个任务的\*.pdf格式文件。

## 2、说明

(1) 文字注释样式设置：设置文字样式名为“汉字”，字体名为“仿宋”，宽度因子 0.7。

(2) 尺寸标注数字设置: 文本字体, simplex.shx, 宽高比0.7。

(3) 图框: A3图框, 自己绘制A3(420mm\*297mm)图框。

①图框线宽要求: 细线 0.35mm, 中粗线 0.7mm, 粗线 1.0mm;

②文字采用“汉字”样式；标题栏按图 1 绘制，尺寸如下：

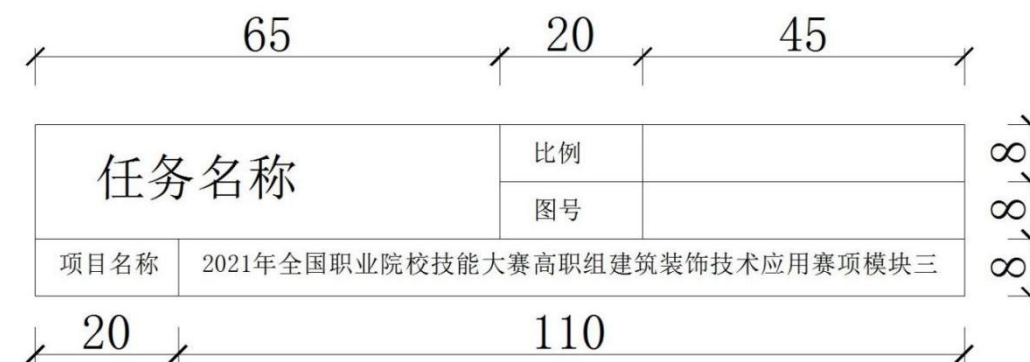


图1

### 3、竞赛形式

两名参赛选手利用建筑CAD软件合作完成。

2021 年全国职业院校技能大赛高职组  
建筑装饰技术应用赛项

模块三 附图

2021年6月

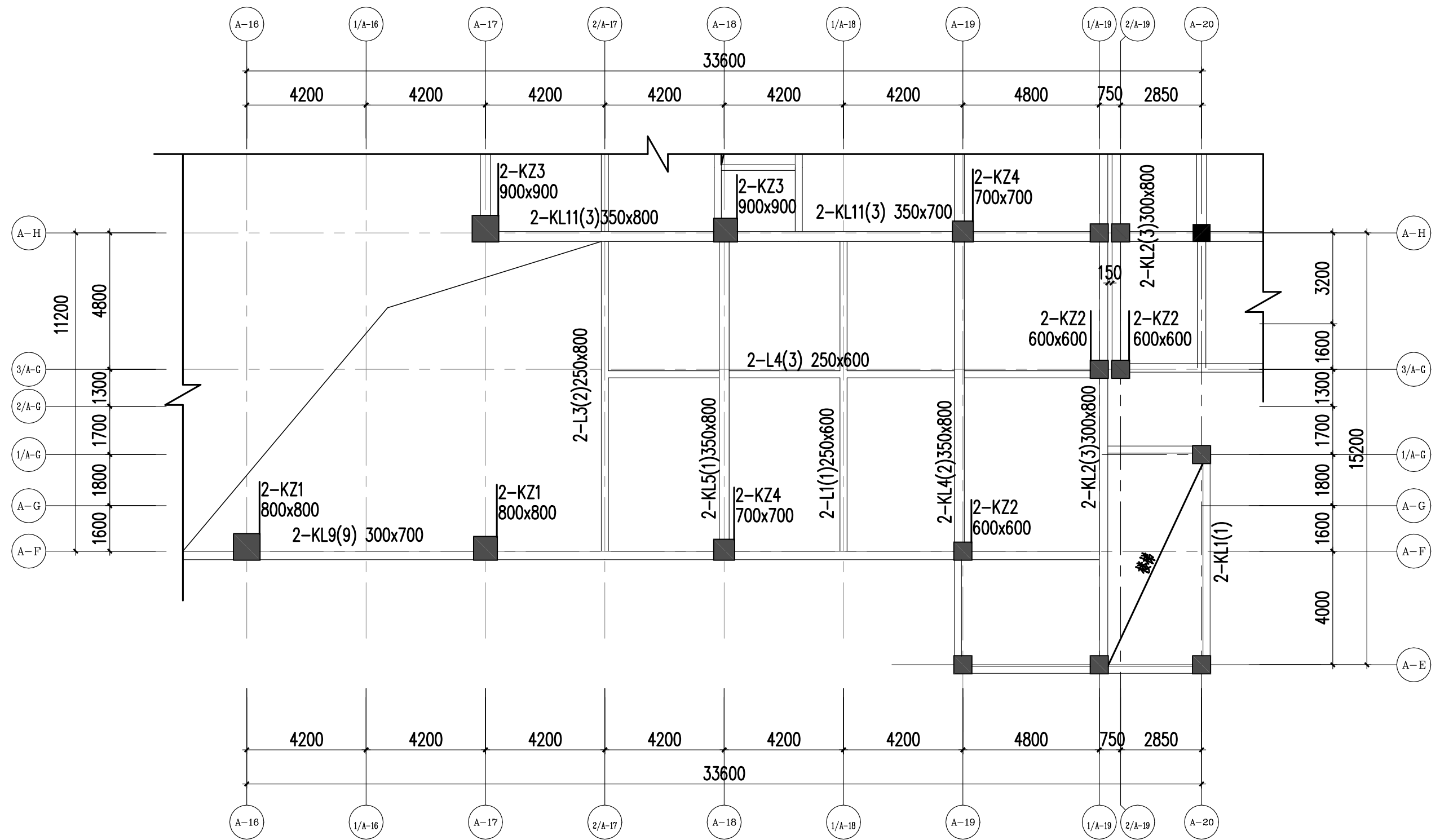
# 目录

图 名	图 号
二层局部梁柱结构平面图	01
三层局部梁柱结构平面图	02
休息区建筑平面图	03
二层空调通风风管平面图	04
二层空调水管平面图	05
二层喷淋平面布置图	06
休息区装修平面布置图	07
休息区地面铺装图	08
休息区天花平面图	09

图 名	图 号
ⓔ <sub>07</sub> 立面图	10
休息区不锈钢栏杆大样图	11
沉降缝节点大样图	12

目 录		比例	
		图号	
项目名称	2021年全国职业院校技能大赛(高职组) 建筑装饰技术应用赛项模块三		





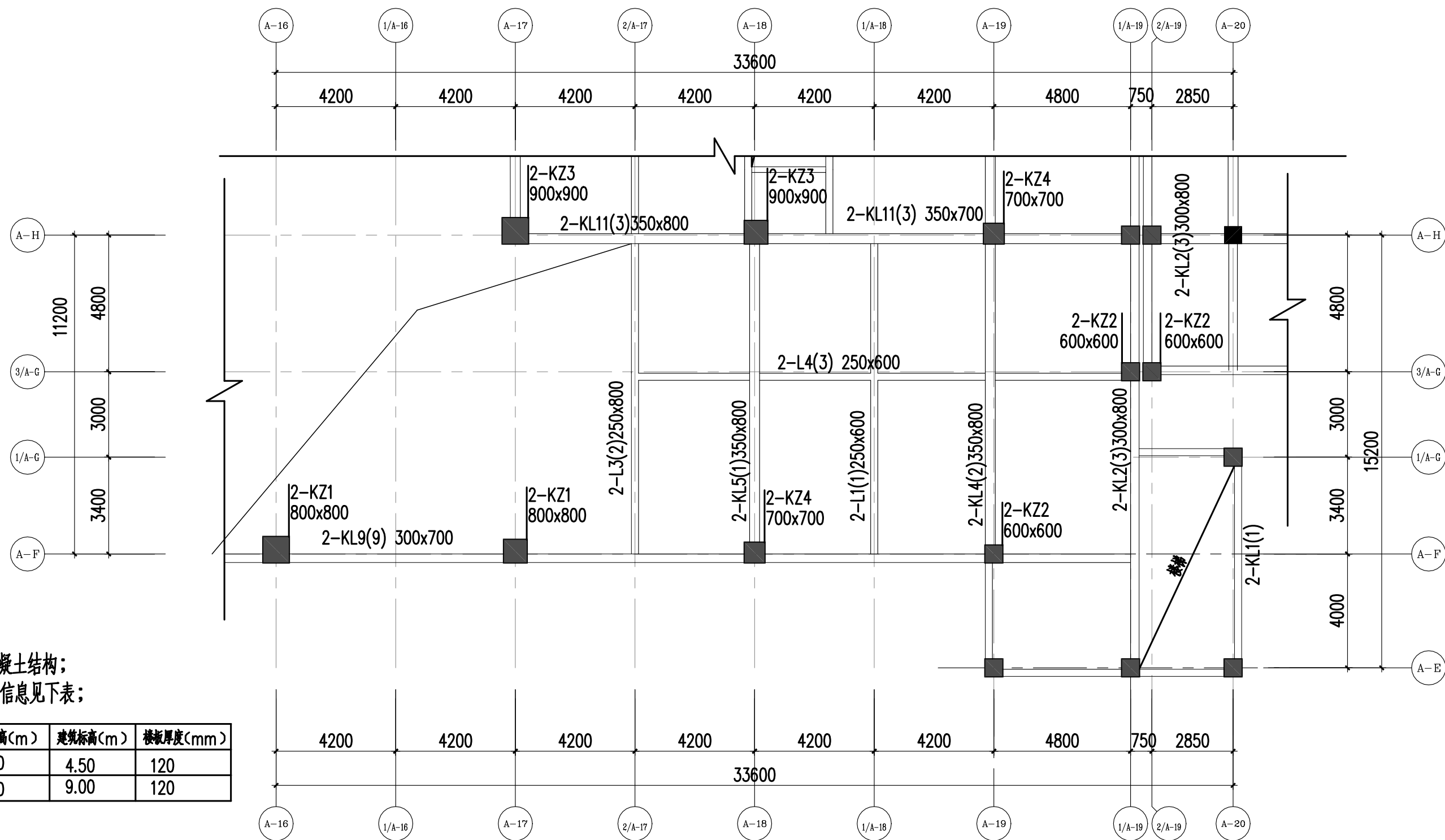
说明：

- 1、钢筋混凝土结构；
- 2、标高等信息见下表；

层号	结构标高(m)	建筑标高(m)	楼板厚度(mm)
2	4.40	4.50	120
3	8.90	9.00	120

二层局部梁柱结构平面图 1:150

二层局部梁柱结构平面图		比例	1:150
		图号	01
项目名称	2021年全国职业院校技能大赛(高职组)建筑装饰技术应用赛项模块三		



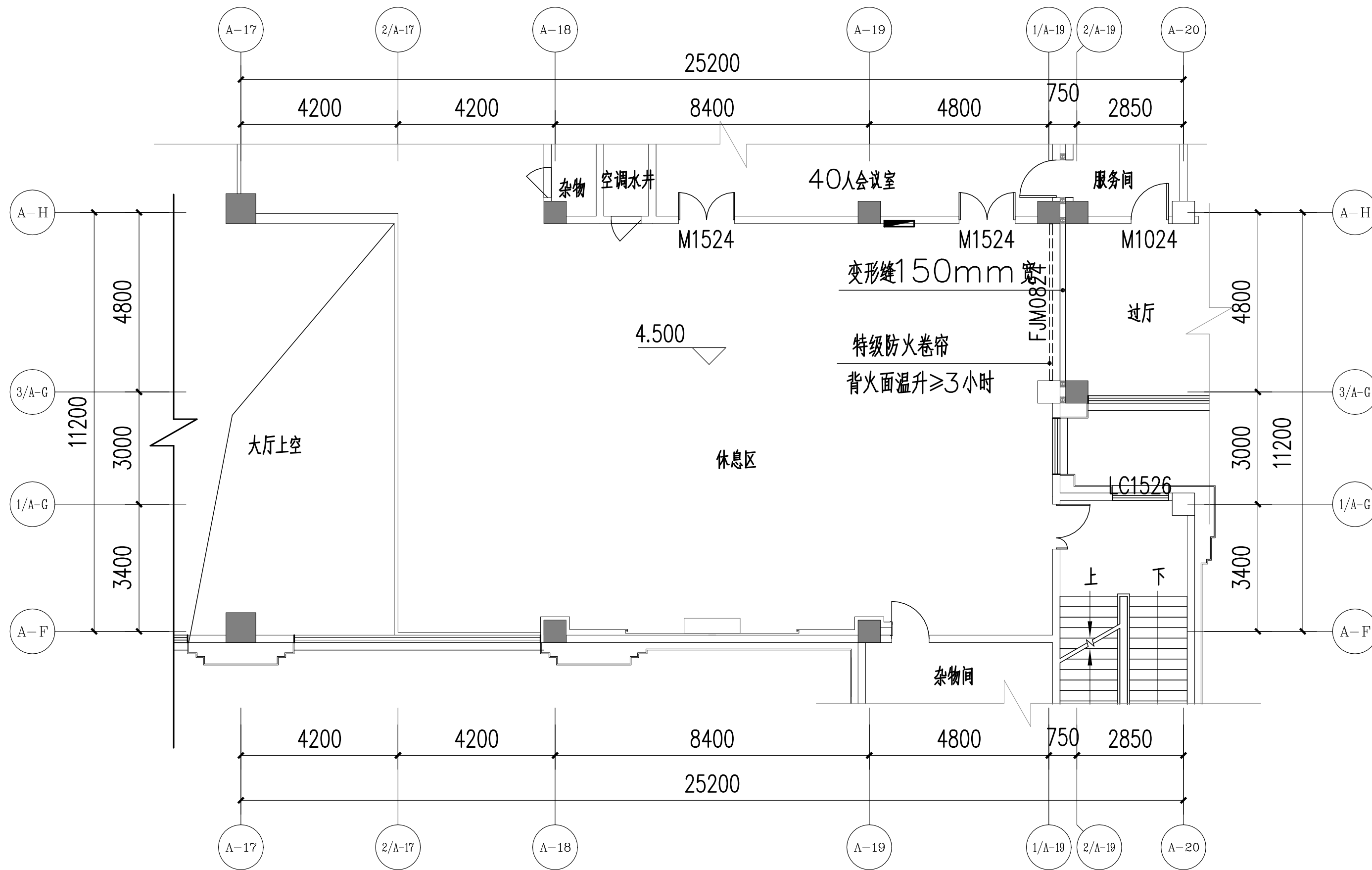
说明：

- 1、钢筋混凝土结构；
- 2、标高等信息见下表；

层号	结构标高(m)	建筑标高(m)	楼板厚度(mm)
2	4.40	4.50	120
3	8.90	9.00	120

三层局部梁柱结构平面图 1:150

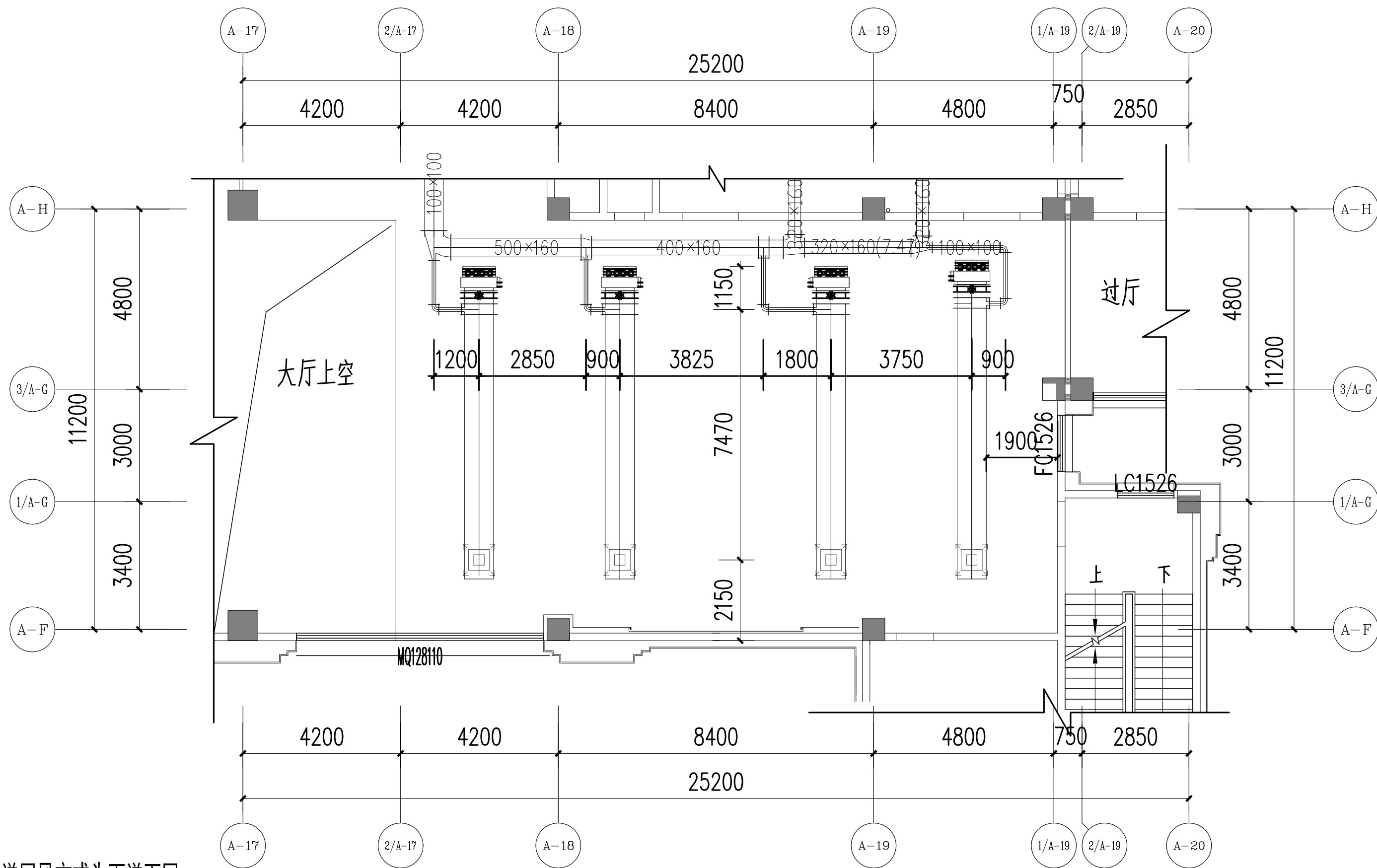
三层局部梁柱结构平面图		比例	1:150
		图号	02
项目名称	2021年全国职业院校技能大赛(高职组) 建筑装饰技术应用赛项模块三		



注：外墙和室内墙体均为  
加气混凝土砌块

**休息区建筑平面图** 1:100

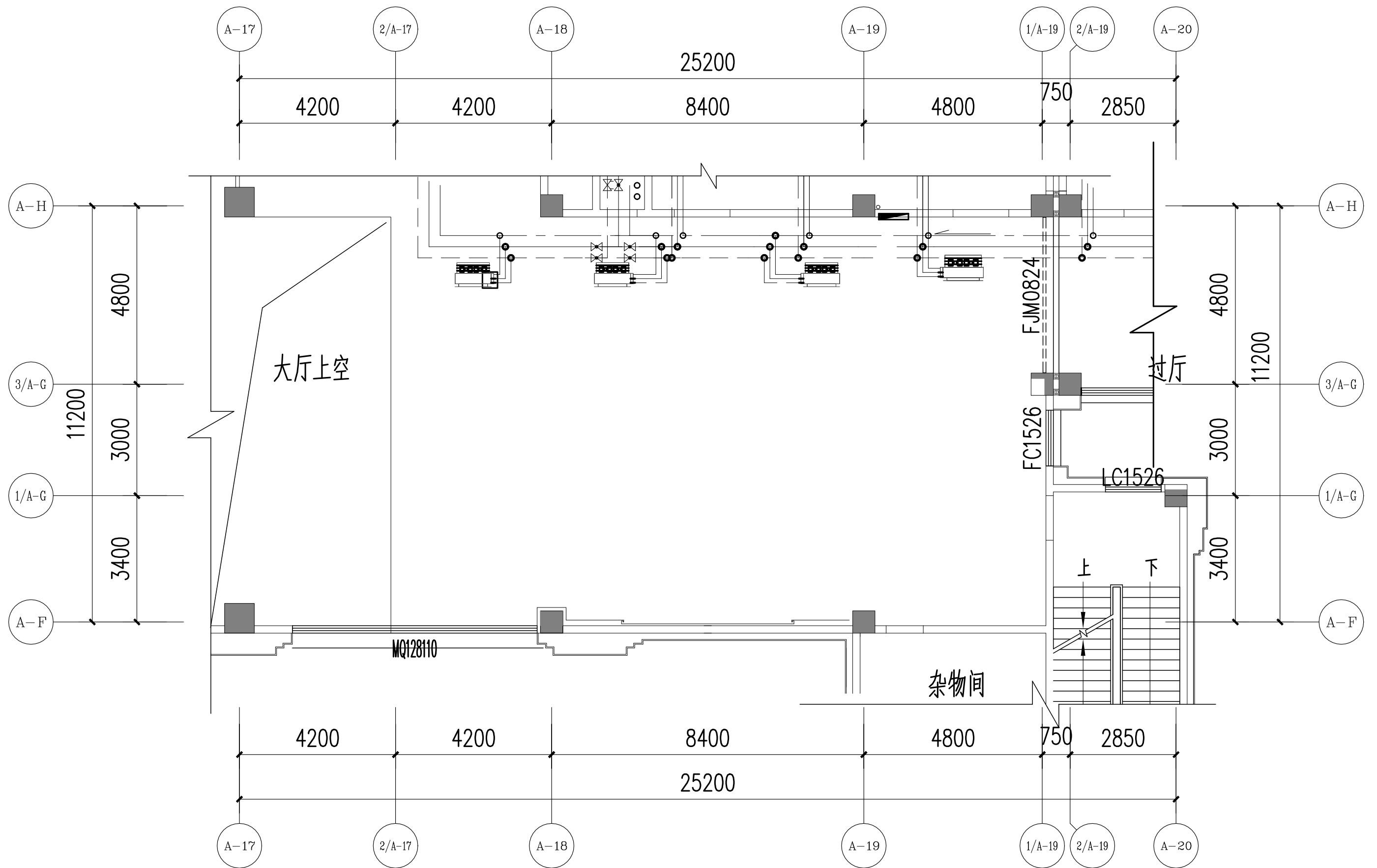
休息区建筑平面图	比例	1:100
	图号	03
项目名称	2021年全国职业院校技能大赛(高职组)建筑装饰技术应用赛项模块三	



空调送回风方式为下送下回  
 送风口为775\*130mm铝合金双层百叶  
 回风口为721\*130mm铝合金单层百叶

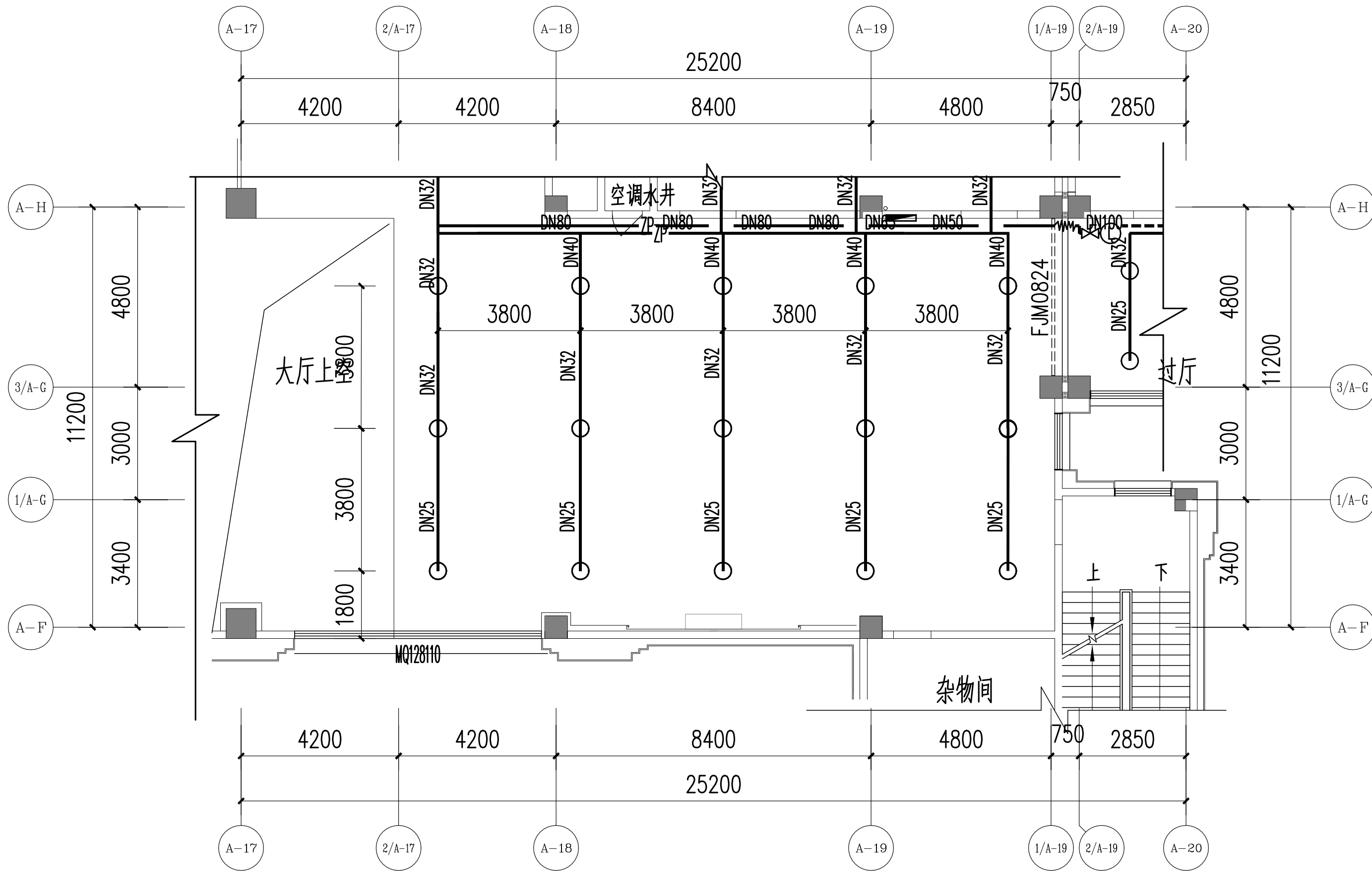
## 二层空调通风风管平面 1:100

二层空调通风风管平面图		比例	1:100
		图号	04
项目名称	2021年全国职业院校技能大赛(高职组)建筑装饰技术应用赛项模块三		



二层空调水管平面图 1:100

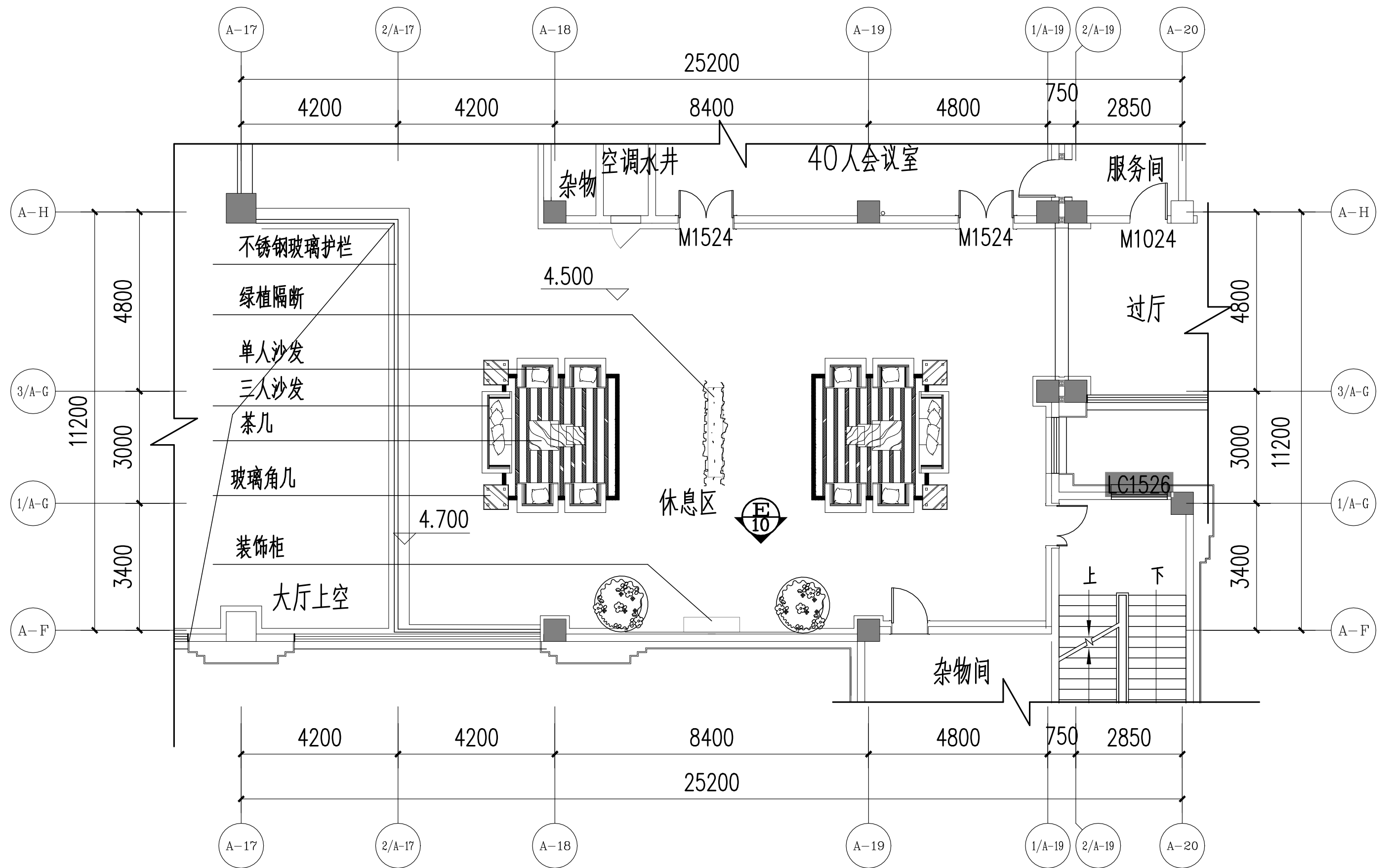
项目名称	二层空调水管平面图		比例	1:100
			图号	05
项目名称	2021年全国职业院校技能大赛(高职组)建筑装饰技术应用赛项模块三			



二层喷淋平面布置图
 1:100

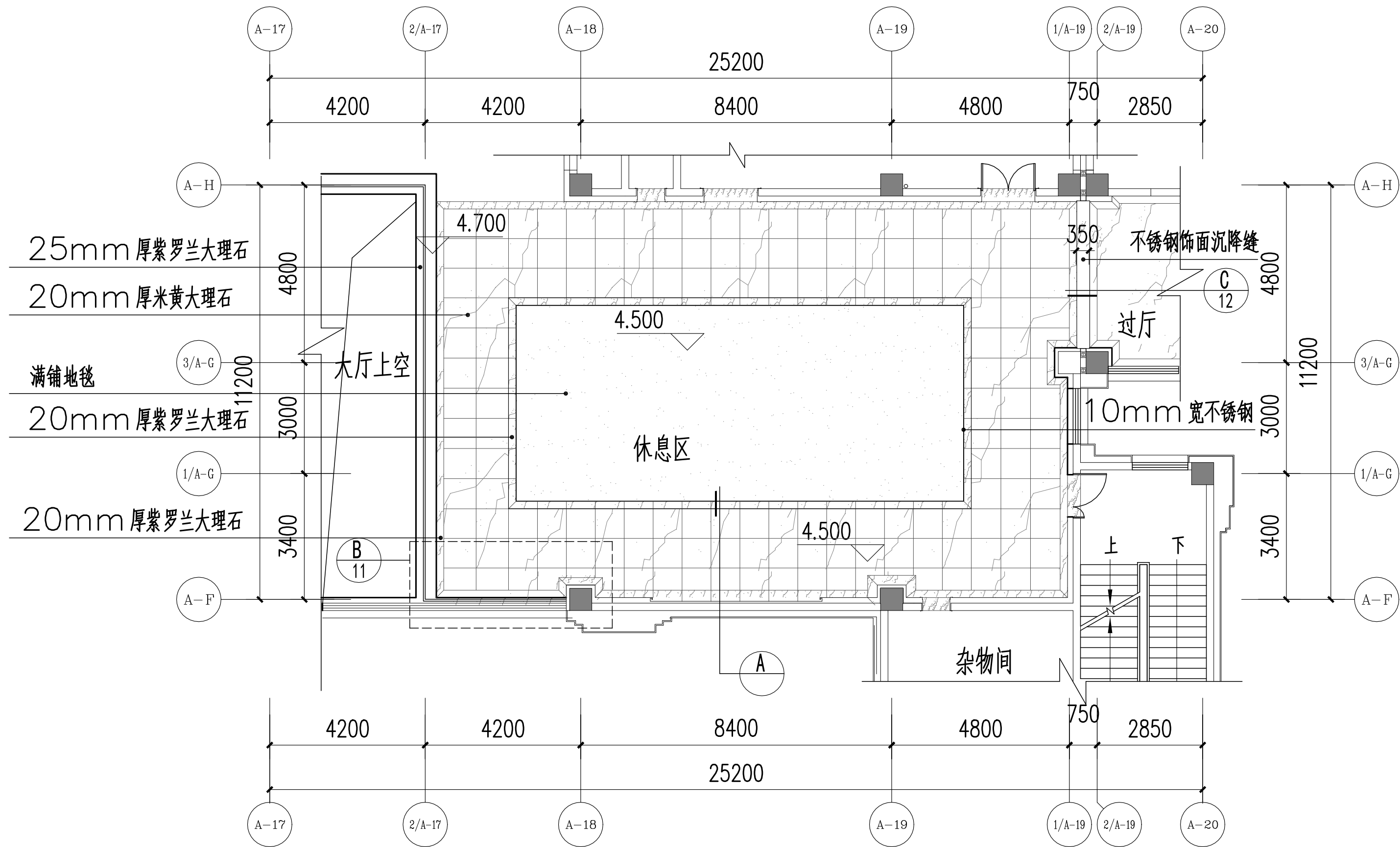
二层喷淋平面布置图		比例	1:100
		图号	06
项目名称	2021年全国职业院校技能大赛(高职组)建筑装饰技术应用赛项模块三		





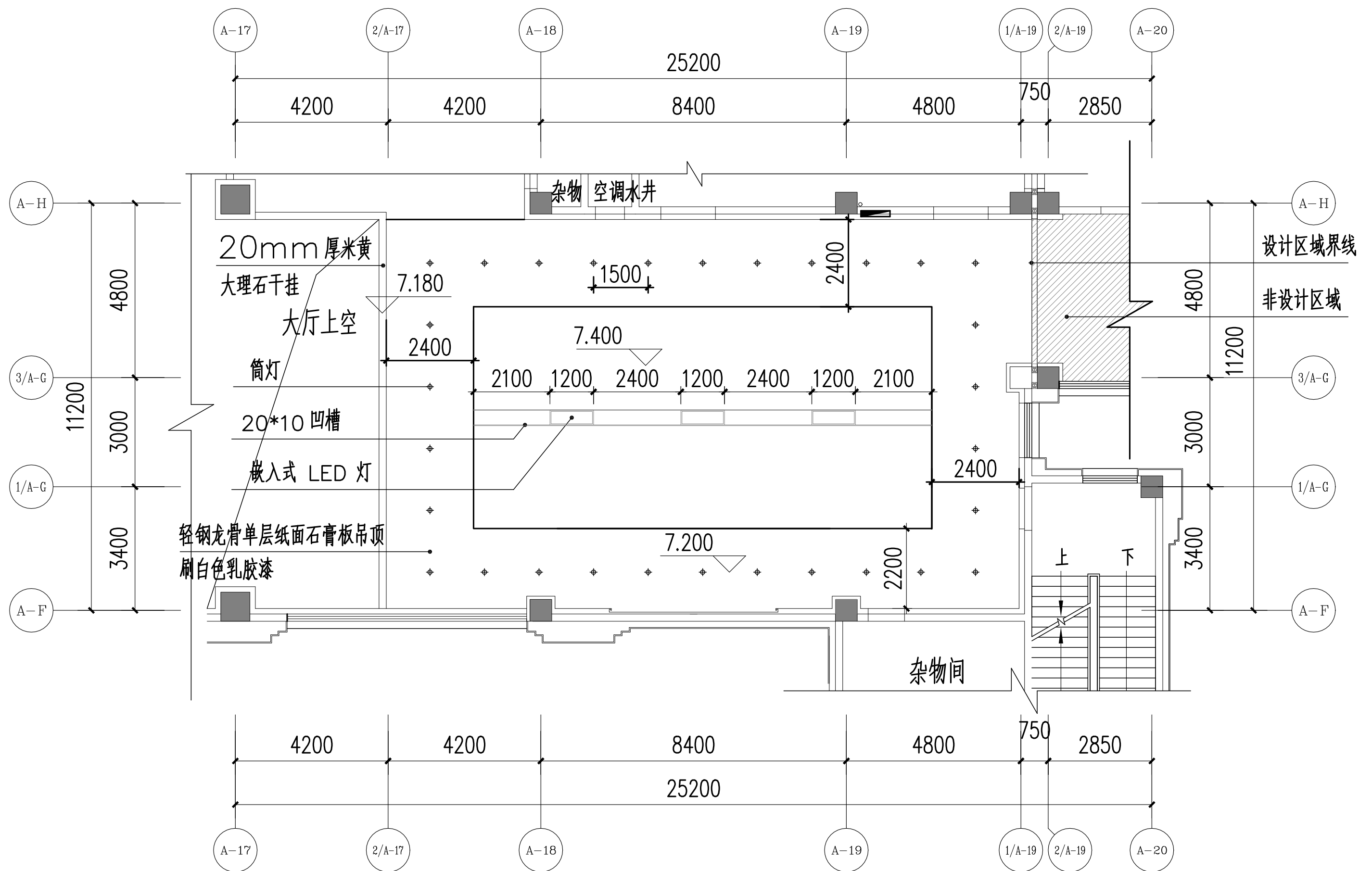
休息区装修平面布置图 1:100

休息区装修平面布置图		比例	1:100
		图号	07
项目名称	2021年全国职业院校技能大赛(高职组)建筑装饰技术应用赛项模块三		



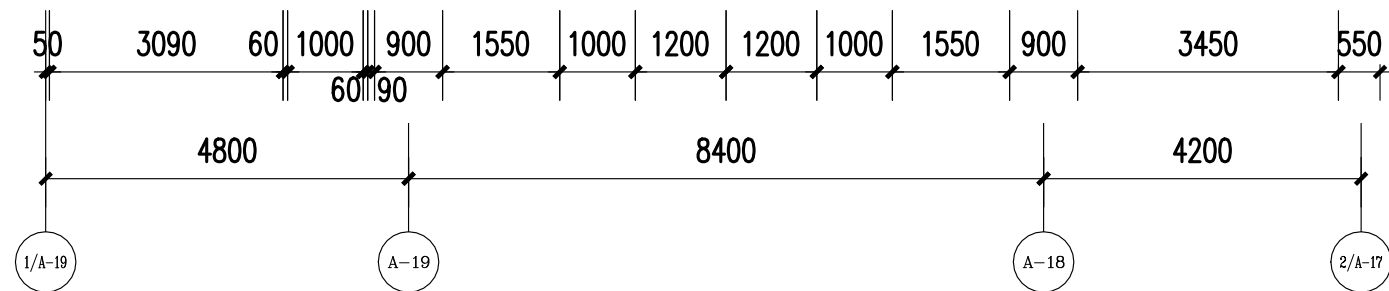
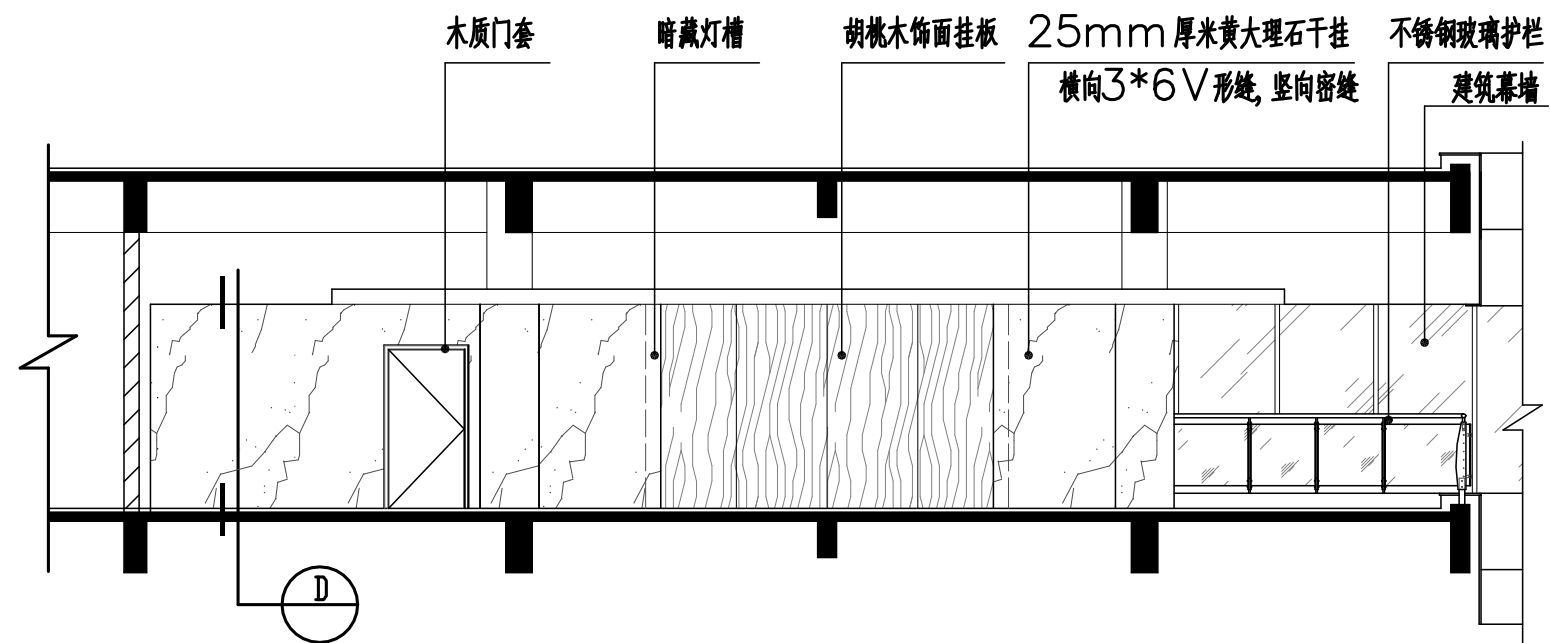
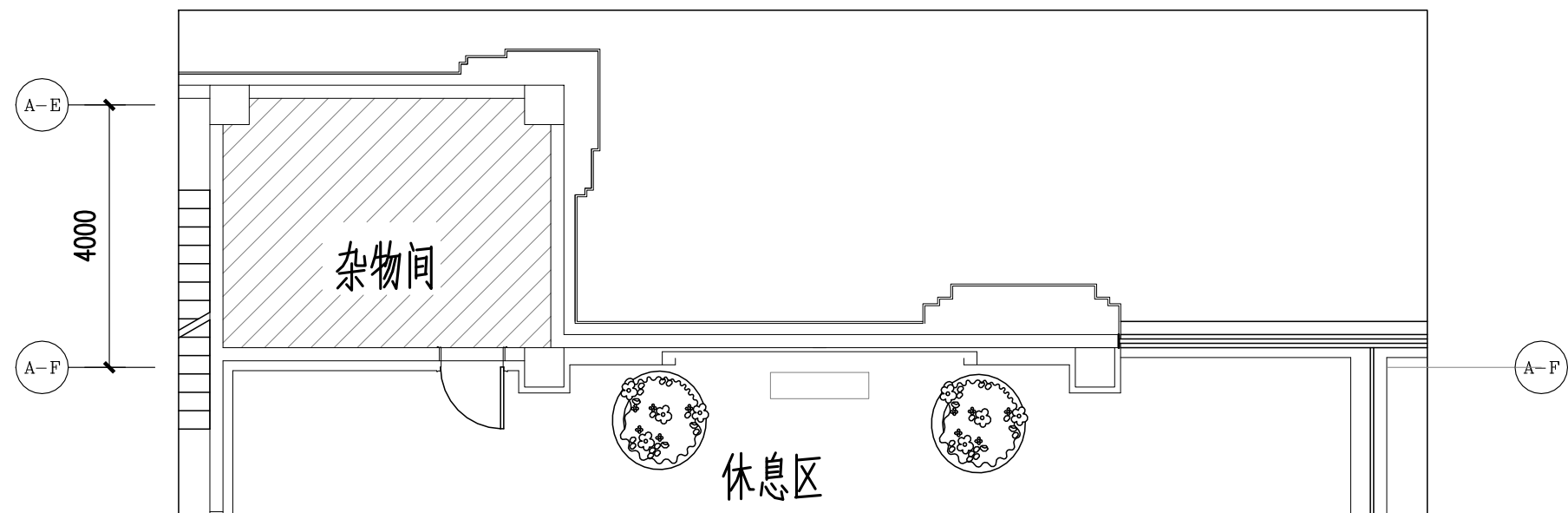
休息区地面铺装图 1:100

休息区地面铺装图		比例	1:100
		图号	08
项目名称	2021年全国职业院校技能大赛(高职组)建筑装饰技术应用赛项模块三		



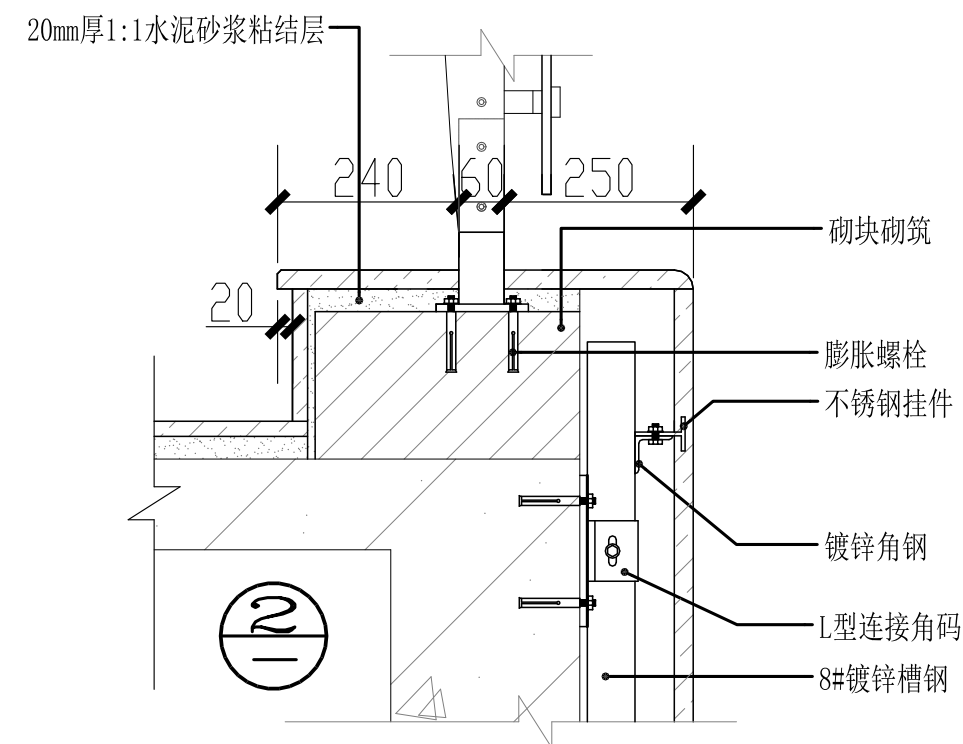
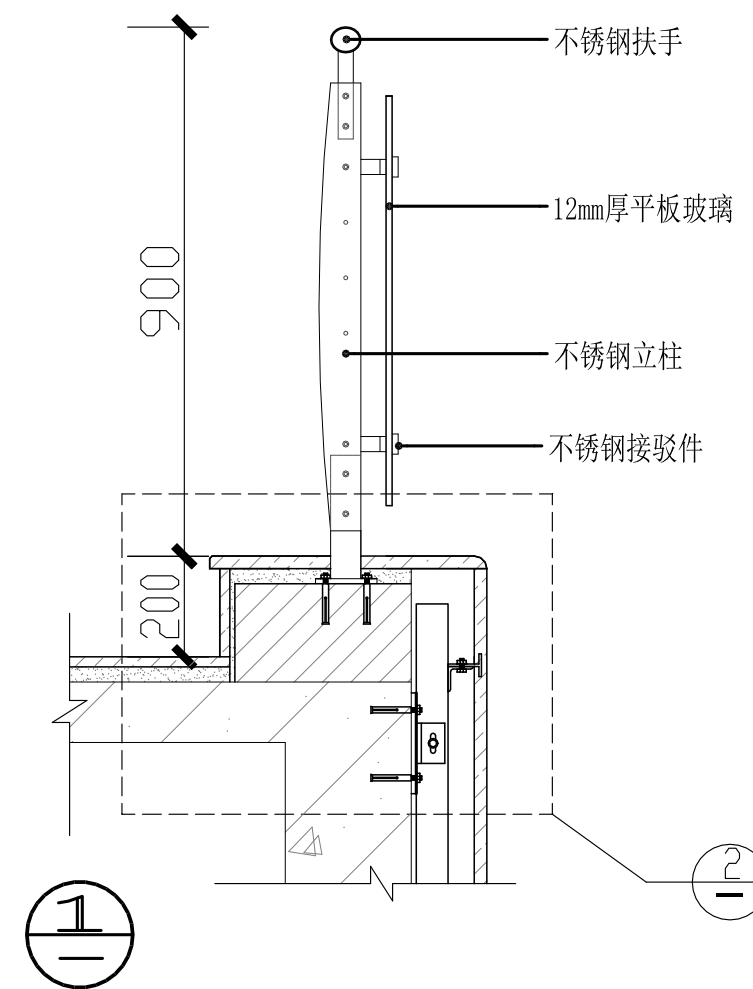
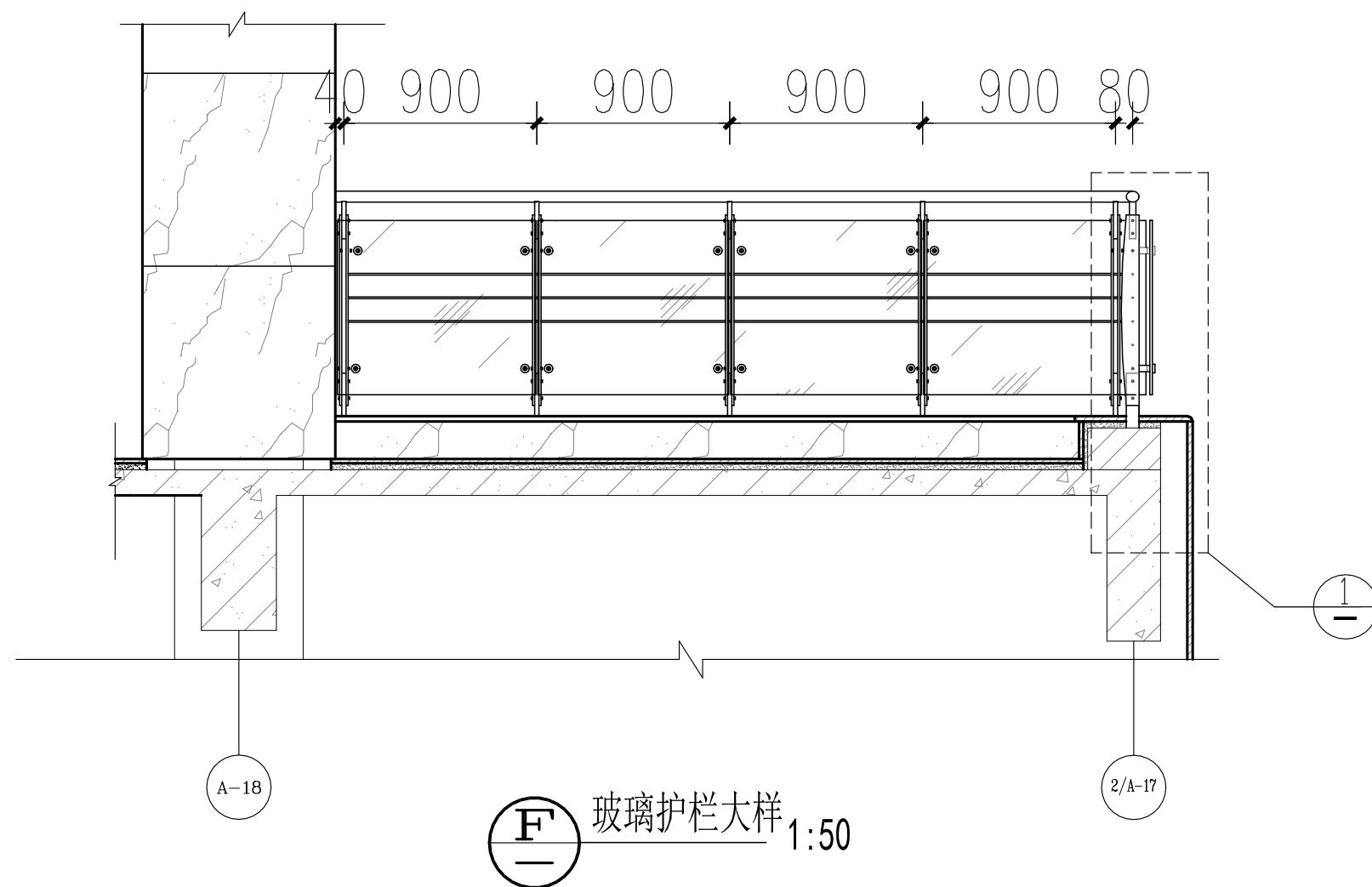
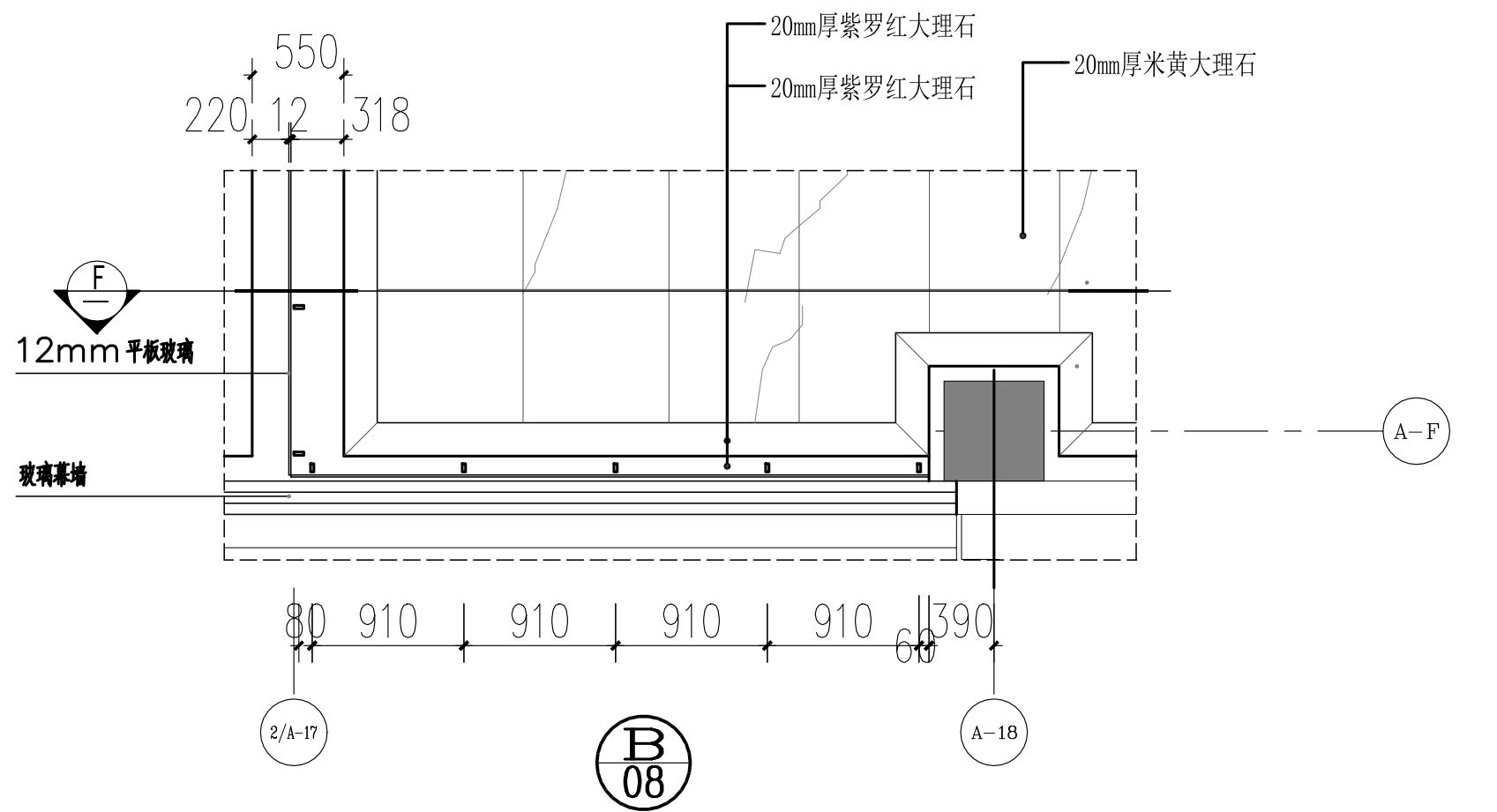
休息区天花平面图 1:100

休息区天花平面图		比例	1:100
		图号	09
项目名称	2021年全国职业院校技能大赛(高职组) 建筑装饰技术应用赛项模块三		



**E**  
07 立面图 1:100

<b>E</b> 07 立面图	比例	1:100
	图号	10
项目名称	2021年全国职业院校技能大赛(高职组)建筑装饰技术应用赛项模块三	

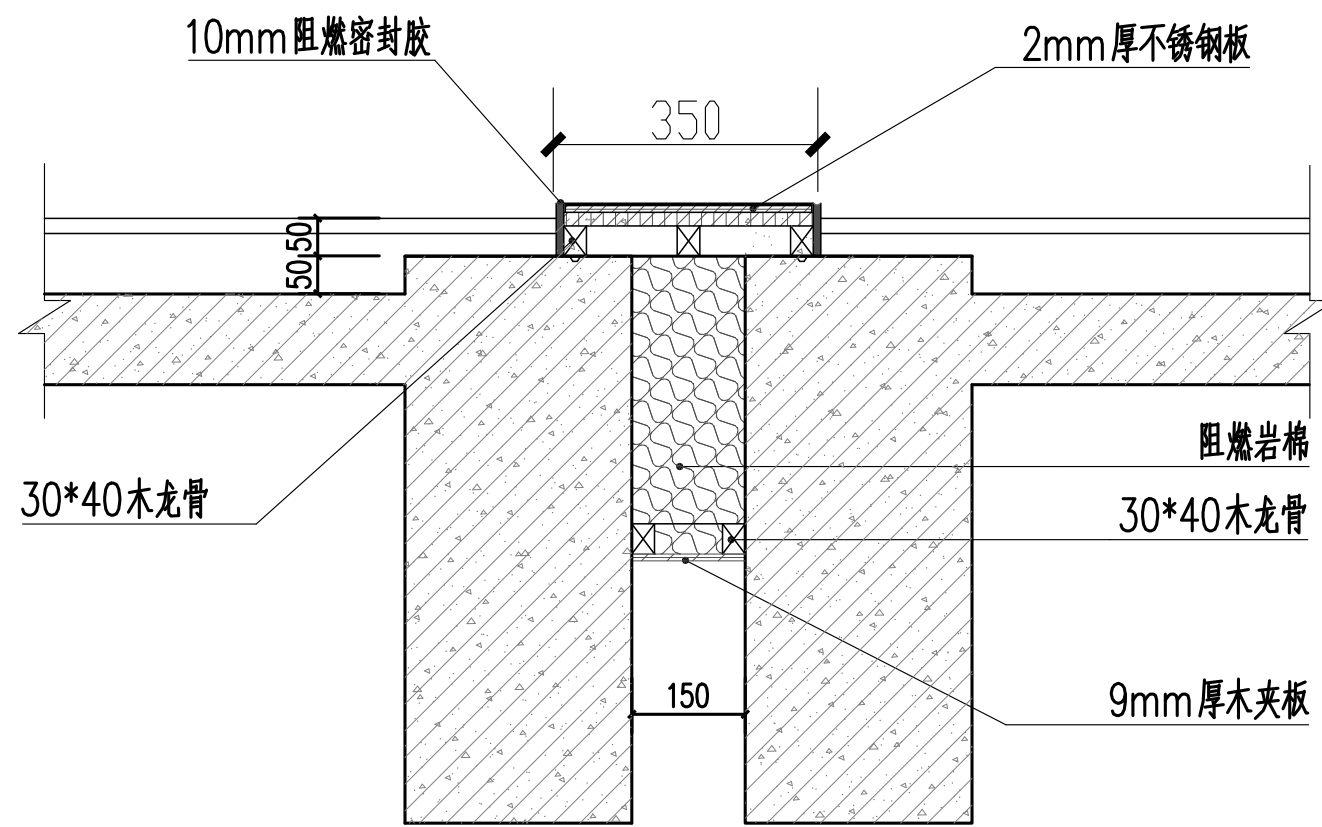


休息区不锈钢栏杆大样图

比例 1:50

图号 11

项目名称 2021年全国职业院校技能大赛(高职组)建筑装饰技术应用赛项模块三



C  
08

沉降缝节点大样图

比例

1:10

图号

12

项目名称

2021年全国职业院校技能大赛(高职组) 建筑装饰技术应用赛项模块三



**ChinaSkills**

**2021 年全国职业院校技能大赛高职组  
建筑装饰技术应用赛项赛题**

**模块四**

## 模块四 建筑装饰工程项目管理与实务

### 一、单选题（共 60 题，每题 1 分，共 60 分）

1. 当投标人在编制投标报价时，发现工程量清单上的工程量与施工图工程量不一致，而招标文件明确不允许对工程量进行调整时，应（ ）。
- A、按施工图工程量计算报价
  - B、按工程量清单上的工程量计算报价
  - C、按两者平均工程量计算报价
  - D、按工程量清单上的工程量通过调整单价的方法报价
2. 在评标过程中，对投标文件中计算错误的处理，下列说法错误的是？（ ）
- A、大小写不一致时，以大写为准
  - B、投标文件正本和副本不一致时，以正本为准
  - C、单项价格之和与总价不一致时，以总价为准
  - D、单价有明显小数点错位时，以总价为准，并修改单价
3. 根据《中华人民共和国招标投标法》，对于必须招标的项目，下列招标人的行为符合要求的是？（ ）
- A、设定的资格、技术、商务条件与招标项目的具体特点相适应
  - B、就同一招标项目向潜在投标人提供有差别的项目信息
  - C、以特定行业的业绩，奖项作为加分条件



D、限定或者指定特定的品牌

4. 在签订合同的谈判中,为了防范货币贬值或者通货膨胀的风险,招标人和中标人一般通过( )约定风险分担方式。

A、确定合同价格条款

B、确定价格调整条款

C、调整工程范围

D、确定合同款支付方式

5. “评标价”是指( )。

A. 标底价格

B. 中标的合同价格

C. 投标书中标明的报价

D. 以价格为单位对各投标书优劣进行比较的量化值

6. 某装饰工程施工招标采取公开招标的方式,招标文件要求在 2019 年 6 月 1 日上午 9:00 截止接收投标文件,某装饰公司报名参加投标,下面关于该公司投标文件的编制、密封和提交,说法正确的是?( )

A、该公司在编制投标文件时,“正本”中的报价出现了错误,比“副本”中的报价低,应以“副本”为准。

B、该公司在投标文件提交截止时间前两小时,撤回了投标文件进行修改,并在规定时间内重新进行提交时,招标人拒绝接收该公司的投标文件。

C、该公司在投标有效期内,要求对其报价文件进行了调整和修改,被招标人拒绝后,撤回了投标文件,该公司的投标保证金被没收。

D、该公司在提交投标文件的路上，因道路颠簸，密封纸被破坏，投标文件外露，因不属于该公司故意所为，所以招标人应接收该公司的投标文件。

7. 当投标人在编制投标报价时，发现工程量清单上的工程量与施工图工程量不一致，而招标文件明确不允许对工程量进行调整时，应（ ）。

- A、按施工图工程量计算报价
- B、按工程量清单上的工程量计算报价
- C、按两者平均工程量计算报价
- D、按工程量清单上的工程量通过调整单价的方法报价

8. 合同法律关系的客体包括物、行为和（ ）。

- A、权利
- B、义务
- C、智力成果
- D、内容

9. 根据《中华人民共和国民法典》，下列哪种情形的要约可以撤销。（ ）

- A、要约已经到达受要约人
- B、要约人确定了承诺期限
- C、要约人明示要约不可撤销
- D、受要约人有理由认为要约是不可撤销的，并已经为履行合同作了准备工作

10. 某装饰公司设计师王某某，在给李姓业主做设计时，为了扩大客厅使用面积，拆除了承重墙一处，致使李姓业主住宅出现开裂等结构问题，造成安全隐患。下列说法正确的是？（ ）

- A、应该由装饰公司承担法律责任，设计师不承担法律责任。

B、应该由设计师承担法律责任，装饰公司不承担法律责任。

C、装饰公司承担法律责任后，可以向设计师追偿。

D、以上都不对

11. 根据《中华人民共和国民法典》，当装饰装修承包合同中对工程质量标准约定不明确时，应优先履行下列哪类标准？（ ）

A、推荐性国家标准

B、强制性国家标准

C、行业标准

D、地方标准

12. 单位工程施工进度计划应由（ ）负责编制。

A、工程业主                      B、总监理工程师

C、现场监理工程师              D、施工承包单位

13. 利用横道图表示建设工程进度计划的优点是（ ）。

A、有利于动态控制                      B、明确反映关键工作

C、明确反映机动时间                      D、明确反映计算工期

14. 某住宅楼工程乳胶漆涂刷项目，需要劳动量 1800 个工日，为了赶工期，项目部把项目分为劳动量相等的 3 个施工段组织流水施工，每天采用三班制，每班组 20 人，其流水节拍值为（ ）。

A、15      B、10      C、8      D、5

15. 双代号网络计划中的节点表示（ ）。

A、工作的连接状态 B、工作的开始

C、工作的结束 D、工作的开始或结束

16. 双代号网络计划的计算工期应等于其所有结束工作（ ）。

A. 最迟完成时间的最小值 B. 最迟完成时间的最大值

C. 最早完成时间的最大值 D. 最早完成时间的最小值

17. 下列为加快工程施工进度而采取的各项措施中，属于技术措施的是？（ ）

A、重视计算机软件的应用

B、编制进度控制工作流程

C、实行班组内部承包制

D、利用工厂加工替代现场制作

18. 当工程网络计划的计算工期大于要求工期时，为满足要求工期，对网络计划进行调整的基本方法是？（ ）

A、减少关键工作的总时差

B、缩短关键工作的持续时间

C、减少工作的自由时差

D、缩短相邻工作之间的时间间隔

19. 在双代号网络图中，需要应用虚箭线来表示工作之间的（ ）。

A、时间间歇

B、搭接关系

C、逻辑关系

D、自由时差

20. 在双代号时标网络计划中，当某工作之后有虚工作时，则该工作的自由时差为（ ）？

A、该工作的波形线的水平长度

B、本工作与紧后工作间波形线水平长度之和的最大值

C、本工作与紧后工作间波形线水平长度之和的最小值

D、后续所有工作中波形线水平长度之和的最小值

21. 根据《建筑玻璃应用技术规程》（JGJ113—2015）的有关规定，浴室内无框玻璃隔断应选用下列哪种玻璃？（ ）

A、公称厚度不小于 8mm 的钢化玻璃

B、公称厚度不小于 8mm 厚的超白浮法玻璃

C、公称厚度不小于 12mm 厚的钢化玻璃

D、不小于 12mm 厚的超白浮法玻璃

22. 某宾馆室内装饰装修工程，客房卫生间采用轻钢龙骨纸面石膏板吊顶，刷防潮乳胶漆，下面关于内部构造的做法，不符合有关规范要求的是？（ ）

A、纸面石膏板宜选用单层厚度不小于 12mm 或双层 9.5mm 厚耐水石膏板

B、宜选用不小于 0.5mm 厚的双层耐水纸面石膏板

C、副龙骨间距不宜小于 300mm

D、副龙骨间距不宜小于 400mm

23. 下列关于整体面层吊顶工程的边龙骨的安装固定方法, 正确的是? ( )

- A、应安装在副龙骨和横撑龙骨上
- B、选用膨胀螺栓等固定, 间距不宜大于 900mm
- C、选用膨胀螺栓等固定, 距离端头不宜大于 200mm
- D、应安装在房间四周围护结构上, 下边缘应与标准线平齐

24. 下列关于整体面层吊顶工程吊点设置的说法, 错误的是? ( )

- A、主龙骨端头吊点距主龙骨边端不应大于 300mm
- B、端排吊点距侧墙间距不应大于 200mm
- C、吊点横纵不应在直线上, 应梅花状排列
- D、当不能避开灯具、设备及管道时, 应调整吊点位置或增加吊点或采用钢结构转换层

25. 某室内装饰装修工程采用 U50 轻钢主龙骨、C50 轻钢次龙骨和 1200\*2400mm 的纸面石膏板吊顶, 下列关于次龙骨和横撑龙骨的间距, 错误的是? ( )

- A、次龙骨间距可选用 300mm
- B、次龙骨间距可选用 400mm
- C、次龙骨间距可选用 600mm
- D、横撑龙骨间距可选用 500mm

26. 某室内装饰装修工程采用轻钢主龙骨纸面石膏板吊顶, 下列关于纸面石膏板的安装, 说法错误的是? ( )

- A、面板长边与次龙骨垂直方向铺设

B、面板的安装固定应先从板的一角开始，然后向板的中部延伸

C、相邻两块纸面石膏板的端头接缝坡口应自然靠紧

D、石膏板上开洞口的四边，应有次龙骨或横撑龙骨作为附加龙骨

27. 在设计无要求时，整体面层吊顶工程应按下列哪种方法起拱？（ ）

A、次龙骨和横撑龙骨中间部分应适当起拱

B、房间面积不大于 50m<sup>2</sup> 时，不用起拱。

C、房间面积大于 50m<sup>2</sup> 时，起拱高度应为房间短向跨度的 3‰~5‰。

D、以上都不对

28. 以甲基丙烯酸甲酯（亚克力）或不饱和聚酯树脂（UPE）为基体，主要有氢氧化铝为填料，经浇筑成型或真空模塑或模压成型的人造石称为（ ）？

A、人造石英石          B、人造石岗石

C、人造石实体面材      D、人造石水磨石

29. 防火玻璃按照结构可分为？（ ）

A、钢化防火玻璃、普通防火玻璃

B、隔热型防火玻璃、非隔热型防火玻璃

C、夹层防火玻璃、中空防火玻璃

D、复合防火玻璃、单片防火玻璃

30. 室内墙面瓷砖采用胶粘法施工时，宜选用下列哪种胶黏剂？（ ）

- A、抗滑移型水泥基胶黏剂      B、II 型云石胶  
C、硅酮密封胶                      D、快干型云石胶

31. 轻质隔墙工程验收时应检查下列哪些文件和记录？（     ）

- ①轻质隔墙工程的施工图、设计说明及其他设计文件
- ②材料的产品合格证书、性能检验报告、进场验收记录和复验报告
- ③施工组织设计
- ④施工记录
- ⑤隐蔽工程验收记录
- ⑥投标文件

- A、①②③④      B、①②③⑤      C、①③④⑤      D、①②④⑤

32. 建筑地面工程当采用掺有水泥、石灰的拌和料铺设时，环境温度不应低于（     ）？

- A、0℃    B、5℃    C、10℃    D、15℃

33. 某室内装饰装修工程，实木地板铺装采用木龙骨法，下列关于木龙骨的说法正确的是？（     ）

- A、木龙骨规格为 20\*30mm  
B、木龙骨规格为 30\*30mm  
C、木龙骨规格为 25\*35  
D、木龙骨规格为 20\*40

34. 某室内装饰装修工程，实木地板铺装采用毛地板木龙骨法，下列关于毛地板的说法正确的是？（     ）



- A、毛地板不得选用胶合板、刨花板、细木工板等人造板
  - B、选用人造板时，甲醛释放量应符合 GB18580 中 E2 级的规定
  - C、选用人造板时，厚度应 $\leq 18\text{mm}$
  - D、选用人造板时，甲醛释放量应符合 GB18580 中 E1 级的规定
35. 某室内装饰装修工程，实木地板铺装采用木龙骨法，下列关于木龙骨安装的说法正确的是？（ ）
- A、可采用水泥砂浆固定木龙骨
  - B、固定木龙骨的钉距应大于 300mm
  - C、专用木龙骨钉距离龙骨端部宜 60—70mm
  - D、木龙骨间距允差 $\leq 5\text{mm}$ ，端部与墙面靠紧
36. 某室内装饰装修工程，实木地板铺装采用毛地板木龙骨法，下列关于毛地板安装的说法正确的是？（ ）
- A、毛地板选用人造木板时，应尽量整张使用，板间留缝 5—10mm。
  - B、毛地板固定钉距应小于 350mm。
  - C、毛地板安装时，应与四周墙面贴紧，并保证平整。
  - D、以上都不对
37. 某室内装饰装修工程，实木地板铺装采用木龙骨法，下列关于木地板安装的说法正确的是？（ ）
- A、先在地板企口处打引眼，引眼孔径应略大于地板钉直径
  - B、地板钉长度宜为地板厚度的 2.5 倍，从企口处垂直钉入
  - C、在地板企口处用羊角锤将地板钉直接钉入

D、地板钉长度宜为地板厚度的 2.5 倍，从企口处倾斜钉入

38. 门窗工程验收时应检查下列哪些文件和记录？（ ）

①门窗工程的施工图、设计说明及其他设计文件

②材料的产品合格证书、性能检验报告

③室内木门及其配件的生产许可文件

④隐蔽工程验收记录      ⑤施工记录      ⑥进场验收记录和复验报告

A、①②③④⑤⑥      B、②③④⑤⑥      C、①③④⑤⑥      D、①②④⑤⑥

39. 下面关于吊顶工程说法，错误的是？（ ）

A、重型设备和有振动荷载的设备严禁安装在吊顶工程的龙骨上。

B、吊杆距主龙骨端部距离不得大于 300mm。

C、安装双层板时，面层板与基层板的接缝应重合，并在同一根龙骨上接缝。

D、板块面层吊顶工程，面板与龙骨的搭接宽度应大于龙骨受力面宽度的 2 / 3。

40. 轻质隔墙与顶棚、其他墙体的交接处应采取（ ）措施。

A、防开裂      B、留缝      C、加强      D、以上都不对

41. 监理对工程施工的质量控制就是按合同赋予的权利，（ ）对工程项目的施工进行有效的监督和管理。

A. 通过旁站监督、巡视、平行检验      B. 规定质量监控工作程序；

C. 控制作业技术活动运行过程      D. 围绕影响工程质量的各种因素。

42. 在施工过程中的质量控制中，工程质量预控是指（ ）。

A、工程施工前，监理制订工序控制流程

B、针对所设置的质量控制点，事先分析在施工中可能发生的隐患，提出相应对策

C、工程施工前预先检查轴线、标高、预埋件、预留孔的位置

D、在工程施工前对影响质量的五大因素的控制

43. 在建筑工程施工质量验收统一标准中，( )是指对安全、卫生、环境保护和公众利益起决定性作用的检验项目。

A. 主控项目          B. 一般项目          C. 保证项目          D. 基本项目

44. 在施工准备阶段进行质量控制时，监理工程师应对( )。

A. 进场的施工机械设备进行检查          B. 机械设备的工作状态进行检查

C. 特殊设备的安全运行进行审核          D. 施工机械设备的配置进行控制

45. 施工现场质量检查的方法可归纳为看、摸、敲、照、靠、吊、量、套等八种检查方法，下列可通过“靠”的手段检查质量的是？

( )

A、壁纸拼缝

B、地面大理石平整度

C、瓷砖镶贴阴阳角方正

D、油漆观感质量

46. 工程施工质量控制必须控制全部作业过程，即对( )持续进行控制？

A、各道工序施工质量

B、分项工程质量

C、分部工程质量

D、单位工程质量

47. 工程完工后，施工单位向（ ）提交工程竣工报告，申请工程竣工验收。

A、监理单位

B、建设单位

C、质量监督部门

D、房管局

48. 工程质量保修书应由（ ）签署？

A、施工单位

B、分包单位

C、建设单位

D、监理单位

49. 施工企业的技术部门在安全生产过程中，应承担下列哪些职责？（ ）

A、负责技术保障和改进

B、生产计划、布置、实施的安全管理

C、安全生产物资及劳动保护用品的安全管理

D、人员配备、资金、教育培训等安全管理

50. 专职安全生产管理岗位负责安全管理的（ ）、（ ）？

A、检查、处理                      B、人员配备、教育培训

C、计划、布置和实施            D、技术保障、改进

51. 三级安全教育是指？（ ）

A、业主、监理、项目部              B、企业、项目、班组

C、项目经理、安全员、班组长        D、安监站、监理公司、施工企业

52. 下面关于工程项目安全生产责任体系的说法，正确的是？（ ）

A、工程项目的第一责任人是项目经理

B、工程项目的第一责任人是企业法人代表

C、工程项目的第一责任人是专职安全员

D、工程项目的第一责任人是企业职能部门负责人

53. 建设工程环境管理的目的是？（ ）

A、保护生态环境

B、对影响生产的具体因素进行状态控制

C、保障人民群众的生命和财产免受损失

D、保护和改善施工现场的环境

54. 下列建设工程安全隐患的不安全因素中，属于“物的不安全状态”的是？（ ）

A、使用没有接地保护的冲击钻

B、电焊时，没有戴防护面罩



C、安全帽下颏带上的卡扣损坏

D、对易燃易爆危险品处理不当

55. 在装饰装修工程施工过程中，当甲乙双方对饰面人造木板的甲醛释放量发生争议时，应以下列那种测试结果为准？（ ）

A、干燥器法 B、环境测试舱法 C、穿孔法 D、以上都不对

56. I 类民用建筑工程室内装修采用的无机非金属装修材料放射性限量必须为（ ）类？

A、I B、II C、A D、B

57. 工程量清单主要用于编制招标工程的标底价格和供投标人进行投标报价，由（ ）提供。

A、招标人 B、国家统一 C、监理单位 D、承包人

58. 根据合同计价方式的不同，采用（ ）时，必须明确建筑安装承包合同标的物的详细内容、工程量及其各种技术经济指标。

A. 总价合同 B. 估计工程量单价合同

C. 纯单价合同 D. 成本加酬金合同

59. 施工企业广告费应归入（ ）。

A 现场管理费 B 措施费 C 直接费 D 企业管理费

60. 建设工程投资控制的原理是（ ）。

A. 静态投资 B. 动态投资 C 循环投资 D. 比较投资

二、多选题（共 20 题，每题 2 分，共 40 分。每题的备选项中，有 2 个或者 2 个以上符合题意，至少有 1 个错项。错选，本题不得分；漏选，每选对一个选项得 0.5 分。）

1. 分部工程质量验收合格应符合下列哪些规定？（ ）

- A、所含分项工程的质量均应验收合格
  - B、质量控制资料应完整
  - C、有关安全、节能、环境保护和主要使用功能的抽样检验结果应符合相应规定
  - D、所含分项工程质量验收合格率超过 90%
  - E、观感质量应符合要求
2. 分项工程质量验收合格应符合下列哪些规定？（ ）
- A、所含检验批的质量均应验收合格
  - B、所含检验批的质量验收记录应完整
  - C、所含子分部的质量验收记录应完整
  - D、所含子分部的质量验收合格
  - E、所含检验批的质量合格率应超过 90%
3. 单位工程质量验收合格应符合下列哪些规定？（ ）
- A、所含分部工程的质量均应验收合格
  - B、质量控制资料应完整
  - C、所含分部工程中有关安全、节能、环境保护和主要使用功能的检验资料应完整
  - D、所含分部工程质量的合格率应超过 90%
  - E、观感质量应符合要求
4. 当建筑工程施工质量不符合要求时，应按下列哪些规定进行处理？（ ）

- A、经返工或返修的检验批，应重新进行验收
- B、经有资质的检测机构检测鉴定能够达到设计要求的检验批，应予以验收
- C、经有资质的检测机构检测鉴定达不到设计要求、但经原设计单位核算认可能够满足安全和使用功能的检验批，不予以验收
- D、经返修或加固处理的分项、分部工程，满足安全及使用功能要求时，可按技术处理方案和协商文件的要求予以验收
- E、对不合格的工程项目，应推到重做
5. 经返修或加固处理仍不能满足安全或重要使用功能分部工程及单位工程应（ ）？
- A、严禁验收                      B、可以再次进行返修或加固
- C、可以部分进行验收      D、双方协商确定处理方法
6. 施工企业的各项安全管理制度应规定下列哪些内容？（ ）
- A、工作内容
- B、工作职责
- C、工作权限
- D、工作程序
- E、工作计划
7. 生产安全事故调查和处理应做到“四不放过”，具体是指？（ ）
- A、事故原因不查清楚不放过
- B、事故责任者和从业人员未受到教育不放过
- C、事故责任者未受到处理不放过

- D、没有对受害者进行赔偿不放过
- E、没有采取防范事故再发生的措施不放过
8. 企业开展安全生产标准化工作，应遵循的方针是？（ ）
- A、安全第一    B、过程控制    C、综合治理
- D、全员参与    E、预防为主
9. 饰面砖工程应对下列哪些材料及其性能进行复验？（ ）
- A、室内用花岗石和瓷质饰面砖的放射性
- B、水泥基粘结材料与所用外墙饰面砖的拉伸粘结强度
- C、外墙陶瓷饰面砖的吸水率
- D、严寒及寒冷地区外墙陶瓷饰面砖的抗冻性
- E、室内用饰面砖的甲醛释放量
10. 下列哪些检查项目属于《建筑装饰装修工程质量验收标准》（GB50210-2018）规范中规定的“有关安全 and 功能检验项目”？（ ）
- A、建筑外窗的气密性能、水密性能、抗风压性能
- B、饰面板后置埋件的现场拉拔力
- C、外墙饰面砖样板及工程饰面砖粘结强度
- D、人造夹板的甲醛释放量
- E、花岗石板的放射性
11. 人员素质是影响工程质量的重要因素之一,除此之外还有（ ）。

A、工程材料      B、机械设备      C、评价方法

D、方法      E、环境条件

12. 在质量体系要素中，管理职责要素的内容包括( )。

A、质量方针      B、合同评定      C、管理评审

D、过程控制      E、组织

13. 检验批的质量合格主要取决于( )。

A、保证活动      B、主控项目      C、一般项目      D、基本项目      E、允许偏差项目

14. 软包工程应对下列哪些材料及其性能进行复验？( )

A、木材的含水率      B、人造木板的甲醛释放量

C、填充料的放射性      D、木材的防火性能      E、胶黏剂的粘结强度

15. 下列关于实木地板铺设施工的说法，正确的是？( )

A、木搁栅应垫实钉牢，与柱、墙之间留出 20mm 的缝隙

B、木搁栅应垫实钉牢，与柱、墙之间应安装紧密

C、木搁栅应垫实钉牢，表面应平直，其间距不宜大于 300mm

D、木搁栅应垫实钉牢，表面应平直，其间距宜大于 300mm

E、木搁栅应垫实钉牢，不得损坏基层和预埋管线

16. 民用建筑工程室内装修时，严禁使用( )作为稀释剂和溶剂？

A、苯      B、酒精      C、重质苯      D、桐油      E、香蕉水

17. 在工程网络计划中, 关键线路是指 ( ) 的线路。

- A 双代号网络计划中无虚箭线
- B 时标网络计划中无波形线
- C 单代号网络计划中相邻工作时间间隔为零
- D 双代号网络计划中关键节点组成
- E 单代号网络计划中由关键工作组成的线路

18. 根据《民用建筑工程室内环境污染控制规范》(GB50325-2020), 木质材料的防腐和防潮, 严禁使用下列哪些材料? ( )

- A、沥青类防腐剂
- B、沥青类防潮剂
- C、煤焦油类防腐剂
- D、煤焦油类防潮剂
- E、改性沥青类防潮剂

19. 2006 年, 杨某作为某商业广场装饰工程项目的项目经理, 在对 C 区坡屋面进行施工时, 擅自更改屋面设计施工要求, 取消了水泥砂浆卧瓦层钢筋网且未采取其他技术措施。

2017 年 3 月 3 日, 该区域坡屋面发生滑落事故, 致使 2 人因较大硬物砸压致机械性窒息而死亡。

事故发生后, 经鉴定, 擅自更改和取消屋面设计施工要求, 在水泥砂浆卧瓦层内未按设计施工图纸要求施工设置  $\Phi 6@500 \times 500$  钢筋网, 造成缺少钢筋网的水泥砂浆卧瓦层与层面混凝土板之间没有任何结构性连接, 是导致水泥砂浆卧瓦层整体滑落事故的直接原因。

2018 年 9 月 4 日, 杨某主动到事故所在地公安局接受调查, 并如实供述上述事实。案发后, 被告人杨某所在单位赔偿被害人陈某的家属人民币一百七十万元、赔偿被害人黄某的家属人民币一百五十五万元。

对于该事件, 下列说法正确的是? ( )

- A、被告人杨某作为施工单位的直接责任人员, 违反国家规定, 降低工程质量标准, 造成 2 人死亡的重大安全事故, 其行为触犯了



《中华人民共和国刑法》第一百三十七条之规定，构成工程重大安全事故罪

B、鉴于杨某主动投案，如实供述自己的罪行，是自首，依法可以从轻或者减轻处罚。

C、杨某所在单位已经主动向受害人进行了赔偿，杨某应免除刑事责任

D、杨某虽然主动认罪，其单位也已经对受害人进行了赔偿，但不能免除刑事责任

E、从工程施工到发生伤亡事件，已经过去了十几年，早已过了法律时效，杨某可以免除处罚

20. 2010 年 8 月 28 日，某商业广场售楼处一楼的沙盘模型，电器线路接触不良引起火灾，最终造成 12 人遇难、23 人受伤。

事故调查结论表明：沙盘燃烧后，火势在一楼迅速蔓延，并释放出大量有毒有害气体，在短时间内将建筑两侧敞开式楼梯间封死，并沿建筑幕墙与楼板之间的缝隙涌入二层南侧室内，二楼人员无法下到一楼逃脱，最终造成 12 人死亡及 23 人受伤。经鉴定，有 6 人均系因火场中吸入有毒气体中毒窒息死亡。

据消防部门提供的火灾有关情况显示，这起火灾成因为沙盘模型采用大量可燃易燃材料建造，内部电气线路和电器元件安装混乱。尤其是销售中心建筑消防设计、竣工验收未报经公安消防部门审核、备案，擅自改变建筑内部结构，降低消防安全设计标准，造成火灾发生后迅速蔓延扩大。

该售楼处是由七家独立门市打通改建的，在改建过程中，某建筑设计咨询有限公司在明知本单位不具备专业幕墙设计资质的情况下，仍然承接了该售楼处建筑幕墙的设计。开发商设计部负责人王某及工程部负责人夏某为赶工期，授意设计单位设计师付某对已经形成的设计蓝图进行变更，取消了喷淋和烟感设计，并在未报原公安消防部门备案的情况下，即将设计图纸交付施工单位作为施工的依据。售楼处的改建工程违反国家相关规定，降低了工程质量标准，存在严重隐患。

该售楼处两处楼梯均未设封闭楼梯间，未设自动喷水灭火系统及火灾自动报警系统，玻璃幕墙与二层楼板、隔墙处的缝隙未用防火材料封堵。这最终导致有毒气体迅速蔓延，二楼人员被困无法逃脱。

对于该事故责任的认定，下列说法正确的是？（ ）

- A、开发商设计部王某、夏某违反国家规定，降低工程质量标准，造成重大安全事故，后果特别严重，其行为均已构成工程重大安全事故罪
- B、设计单位设计师付某的设计行为，虽然是致使该种损害发生不可缺少的因素，但不是导致火灾发生的直接原因，故应免除刑事责任
- C、某建筑设计咨询有限公司法人代表康某明知本公司和个人没有专业幕墙设计资质，仍积极实施设计，所以要承担相应的刑事责任
- D、设计单位设计师付某的设计行为，虽不是导致火灾发生的直接原因，但却是致使该种损害发生不可缺少的因素，故应在其责任范围内承担相应的刑事责任
- E、某建筑设计咨询有限公司虽然没有专业幕墙设计资质，但不是致使该种损害发生不可缺少的因素，所以，其法人代表康某应免除承担相应的刑事责任