

# 全国职业院校技能大赛

## 赛项规程

### 一、赛项名称

赛项编号：ZZ-2021003

赛项名称：手工制茶

英文名称：Craft Tea skills Competition

赛项组别：中职组

赛项归属产业：现代农业

### 二、竞赛目的

拥抱“国际茶日”，助力“乡村振兴”。传承手工制茶技艺，传播一带一路精神。推进与落实茶叶职业教育过程中“专业与产业、就业岗位对接”、“专业课程内容与职业标准对接”、“教学过程与生产过程对接”、“职业教育与终身学习对接”，引导中国传统手工制茶技艺向“绿色、健康、创新”的方向发展。通过技能竞赛，深化职教改革，建设高质量茶叶教学体系，将竞赛引入教学，展示学生职业技能，强化学生应变能力，提升学生综合素质，提高茶职业教育竞争力，赋能职业教育吸引力。促进产教深度融合，撬动职业院校与社会力量深入合作，探索培养茶叶加工一线“工匠型”技能人才的新途径和新方法。

### 三、竞赛内容

本赛项为团体赛，主要考核选手传统手工制茶技艺和制茶弊病诊断技术，4位选手组成一个团队，每位选手要参加某一类茶（扁平绿茶、卷曲绿茶、条形红茶、卷曲红茶、颗粒青茶、条索青茶）三个竞

技环节，依次为茶鲜叶田间采摘竞技、手工现场制茶竞技和茶叶加工技术缺陷诊断竞技，一个团队中的选手参赛单项均不同。

#### 四、竞赛方式

本竞赛为团体赛，由省、自治区、直辖市、新疆生产建设兵团（以下简称省）为单位组织报名参赛，每省参赛队不超过1队。参赛选手须为全日制中职学校一至三年级（含三年级）的同校在籍学生，年龄不超过21周岁（当年），年龄计算的截止时间以2021年的5月1日为准。凡在往届全国职业院校技能大赛中获一等奖的选手，不得参加同一赛项。每位参赛选手限报1项制茶赛项，团队中的选手竞赛项目均不同。每个参赛队由1名领队、4名选手和1-2名指导教师组成，参赛选手经确认后原则上不得变更。

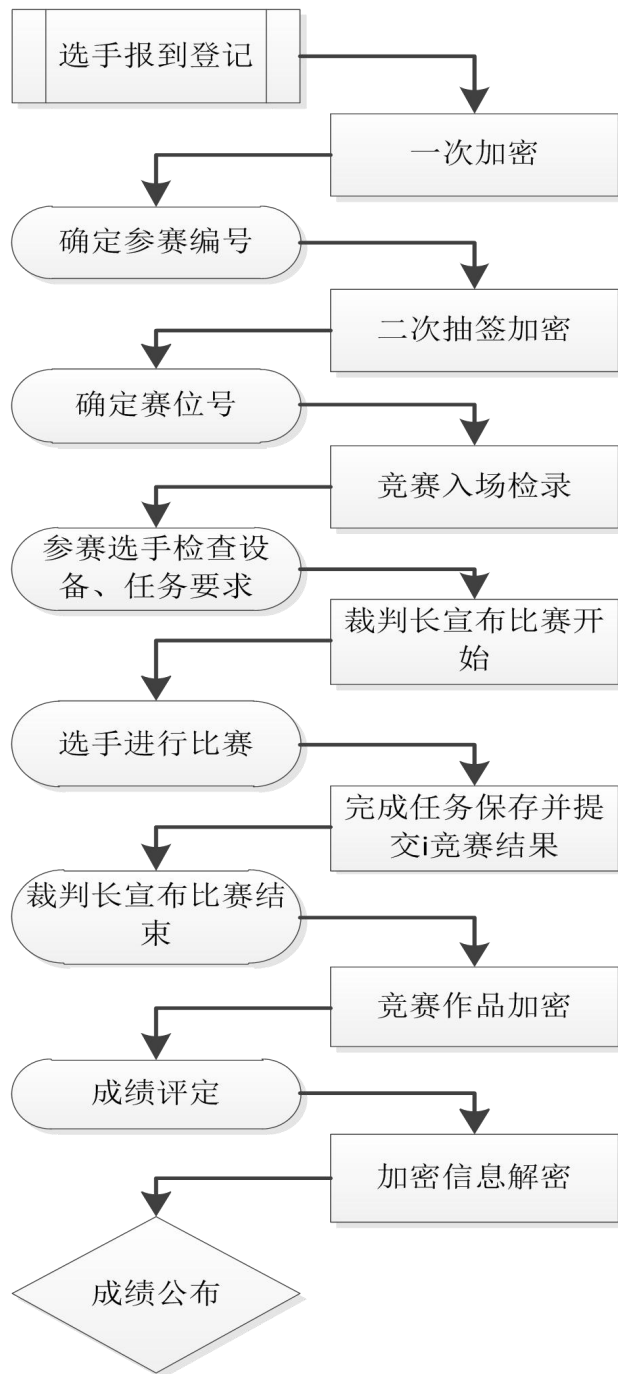
#### 五、竞赛流程

2021年全国职业院校手工制茶竞赛日程表

日期	时间	内容	备注
第一天	08:00-14:00	报到	
	14:30-16:30	选手熟悉场地、指导教师参观场地	分批次
	16:00-17:30	领队会议	抽签
第二天	07:30-9:30	茶鲜叶采摘竞技	指定茶园
	10:00-18:00	扁平绿茶手工制作竞技 卷曲绿茶手工制作竞技	A场地
	10:00-24:00	条形红茶手工制作竞技 卷曲红茶手工制作竞技	B场地
颗粒青茶手工制作竞技 条索青茶手工制作竞技		C场地	
第三天	00:00-10:00	条形红茶手工制作竞技 卷曲红茶手工制作竞技	B场地
		颗粒青茶手工制作竞技 条索青茶手工制作竞技	C场地

08:00-10:30	扁平绿茶加工技术缺陷诊断竞技 卷曲绿茶加工技术缺陷诊断竞技	D 场地
10:30-12:30	条形红茶加工技术缺陷诊断竞技 卷曲红茶加工技术缺陷诊断竞技	D 场地
13:30-15:30	颗粒青茶加工技术缺陷诊断竞技 条索青茶加工技术缺陷诊断竞技	D 场地
18:30-19:30	闭幕式	报告厅

竞赛流程如下：



## 六、竞赛赛卷

本赛项是公开赛题，团体参赛，4位选手参赛单项均不同。共分茶鲜叶田间采摘竞技、手工现场制茶竞技和茶叶加工技术缺陷诊断竞技3个环节。

### （一）茶鲜叶田间采摘竞技环节（占总成绩5%）

参赛选手按照报名参加的茶类如绿茶、红茶及青茶，在规定时间内按照该类茶的采摘标准，在指定茶园区域中进行鲜叶采摘竞技比赛。其中绿茶鲜叶按照一芽一叶标准采摘100g，红茶鲜叶按照一芽二叶标准采摘200g，青茶鲜叶按照开面二、三叶标准采摘250g，竞赛时间1h；评委从茶鲜叶采摘规范、采摘鲜叶重量及采摘用时和茶鲜叶质量三个方面进行评比。

### （二）手工现场制茶竞技环节（占总成绩75%）

参赛选手按照报名参加的茶类如扁平绿茶、卷曲绿茶、条形红茶、卷曲红茶、颗粒青茶及条索青茶，在规定时间内按照该类茶典型手工制作规范现场进行竞技比赛。其中绿茶鲜叶500g，竞赛时间8h；红茶和青茶鲜叶2500g，竞赛时间24h；每项赛事，器具统一、鲜叶统一、场地统一、时间统一；评委从制茶现场操作规范、制成品茶质量和茶叶品质感官评审三个方面进行评比。其中制茶现场操作规范占分10%、制成品茶质量占分5%（制茶率2%、茶含水量3%）及茶叶品质感官评审占分60%。

鲜叶原料及竞赛时间表

考核分项	加工原料	比赛时间	设备条件
扁形绿茶	一芽一叶 0.5kg	8h	竹编、摊青架、电炒锅
卷曲绿茶			
颗粒青花	开面二、三叶 或同等嫩度对夹叶 2.5kg	24h	水筛、晾青架、电炒锅、烘焙机
条索青花			
条形红茶	一芽二叶 2.5kg	24h	竹编、萎凋架、发酵机、五斗烘干机
卷曲红茶			

(三) 茶叶加工技术缺陷诊断竞技环节 (占总成绩 20%)

参赛选手根据赛组委提供的一份同本人手工制茶同类的 50g 茶叶, 在规定时间内, 统一茶叶评审场所, 按照《茶叶感官审评方法》(GB/T 23776-2018) 标准要求, 对茶叶品质弊病进行评审诊断, 写出茶叶外形和内质评语, 并指出该茶叶加工技术主要缺陷, 给出茶叶加工技术改进建议要点。其中茶叶感官审评操作规范占分 5%、茶叶品质审评术语占分 5%及茶叶加工技术缺陷诊断占分 10%(诊断技术不足 5%、给出技术改进 5%)。竞赛时间 1h, 答题样卷如下:

选手参赛编号: \_\_\_\_\_ 茶样类别: \_\_\_\_\_

1. 茶叶品质感官审评评语

茶叶外形评语: \_\_\_\_\_;

茶叶内质评语: 汤色\_\_\_\_\_、滋味\_\_\_\_\_、

香气\_\_\_\_\_、叶底\_\_\_\_\_。

2. 茶叶加工技术缺陷诊断

主要加工技术不足是\_\_\_\_\_

\_\_\_\_\_;

加工技术改进要点是\_\_\_\_\_

\_\_\_\_\_。

## 七、竞赛规则

### （一）选手参赛守则

1. 本竞赛为团体赛。参赛选手须为全日制中职学校一至三年级(含三年级)的同校在籍学生,年龄不超过 21 周岁(当年),年龄计算的截止时间以 2021 年 5 月 1 日为准。凡在往届全国职业院校技能大赛中获一等奖的选手,不再参加同一项目的比赛。每位参赛选手应确定参赛项目 6 个单项中限报 1 项,团队中的 4 位选手参赛单项均不同。指导教师须为本校专兼职教师,每个参赛团队限报 1-2 名指导教师。

2. 赛前一天,各领队和选手在工作人员组织下,有序参观赛场及竞赛设备。领队会议上组织领队抽取“参赛编号”,确定比赛各比赛环节的批次,参赛选手必须带身份证和学生证,并佩带参赛证件,提前 30 分钟到候考室检录,在引导员带领下至相应赛场,并抽取赛位号到指定的位置就位,完成相应竞赛任务。等比赛正式开始后,方可进行操作;比赛终止后,不得再进行任何与比赛有关的操作。

3. 比赛期间,参赛选手必须严格遵守赛场纪律,除携带竞赛所需自备用具外,其它物品一律不得带入竞赛现场,不得在赛场内大声喧哗;爱护竞赛场地的设备和器材,严格遵守操作规程,确保设备和人身安全,并接受裁判员的监督和警示。若因选手因素造成设备故障或损坏,无法进行比赛,裁判长有权终止该名选手比赛;若因非选手个人因素造成设备故障的,由裁判长视具体情况做出裁决。

### （二）赛场组织规则

1. 各类赛务人员必须统一佩戴相应证件,着装整齐;各赛场除裁

判、仲裁、监督及赛场配备的工作人员以外，其他人员未经允许不得进入赛场；新闻媒体等进入赛场必须经过赛项执委会允许，并且听从现场工作人员的安排和管理，不能影响竞赛进行。

2. 本赛项根据比赛场地情况要求，嘉宾、观摩团队、参赛队参赛选手和指导教师等均可到指定观摩区域观摩比赛；观摩比赛时各观摩人员应严格遵守各项观摩纪律，观摩人员须按指定路线进入指定区域就座，就座后不得随意走动、大声喧哗，比赛过程中不允许摄像，并服从现场工作人员安排。

### （三）裁判人员守则

1. 坚持原则、公正评判、不徇私情，遵守赛事保密规则；按大赛规定的时间到达赛场，不迟到早退；执裁全过程坚守岗位，恪尽职守；裁判长全面负责裁判组的工作并裁决有争议的技术问题。

2. 裁判组全体成员应坚持公平、公正的原则，认真执行裁判工作，严格遵照技术比赛要求、规则及评分标准对其所评判的内容给予正确检验、评分，每项内容应经仔细核对，由参加评判的裁判组成员在有关记录表上签字，再交裁判长审核后签字确认并依规公布。

3. 裁判人员负责核对选手身份，检查场次和工位号等；比赛过程中，监督选手按大赛安全操作规程进行；在比赛过程中，如遇特殊情况，裁判人员应及时向裁判长或联络员反应，以便及时做出处理。

4. 裁判组全体成员要严格遵守保密制度。不得互相串通检验、评分情况，在竞技评比成绩未正式向外公布之前，任何人不得以任何理由泄露评判情况。

#### （四）领队（技术指导）守则

1. 负责本队的管理，包括赛事、生活和赛场外的安全等事宜。
2. 代表本队参加领队和技术指导会议，及时与赛项执委会保持联系。
3. 以身作则，顾全大局，共同维护比赛秩序。
4. 竞赛期间，在指定休息室休息，不得进入比赛区域。

#### （五）大赛工作人员守则

1. 严守大赛岗位职责，听从赛区组委会指挥调度。
2. 必须佩带大赛工作证上岗，举止文明热情，工作主动。
3. 验收竞赛保密要求，不得相互打听、传递比赛情况。

### 八、竞赛环境

本次竞赛在指定比赛赛场进行，比赛地点按三个环节（茶鲜叶采摘、茶叶手工制作、茶叶感官审评）分别设置，其中茶鲜叶采摘又分设三个绿茶采摘园区、红茶采摘园区、青茶采摘园区；茶叶现场制作又分三个区域，扁平 and 卷曲绿茶制作区、条索和卷曲红茶制作区、青茶制作区；茶叶感官审评分两个区域，一是裁判评判手工制茶品质区，一是选手诊断茶叶加工技术缺陷区。

室外田间茶园按照采茶标准要求，提前预留，确保每位选手有一个独立可以采摘规定茶叶量的茶鲜叶采摘区域；室内赛场环境照明、控温良好，能提供稳定水、电，备有供电应急设备和消防设备；每个分项赛场面积为 200-350m<sup>2</sup>，设有相对独立的操作台/凳，每个操作台按照每个赛项每批次参赛人数不同分为不同展示区，每个展示区标明



编号。比赛时每位选手占用一个展示区作为比赛台，面积为 10-15m<sup>2</sup>，比赛场地设有制茶设备（评审茶器具）、电插座，供选手使用。

## 九、技术规范

赛项命题结合茶叶手工制茶职业岗位的技能需求，并参照《茶叶感官审评方法》(GB/T 23776-2018)和《茶叶加工国家职业标准》(高级工)相关标准制定。

绿茶手工操作规范：鲜叶摊放→杀青→造形→干燥；

红茶手工操作规范：鲜叶萎凋→揉捻→发酵→(做形)干燥；

青茶手工操作规范：鲜叶萎凋→做青→杀青→揉捻(做形)→干燥。

## 十、技术平台

竞赛项目所用主要大型设备清单

序号	设备名称	规格	单套数量
1	龙井茶电炒锅	64CM 口径，3500W 功率	40
2	红茶发酵机	6CFX-8（双门）	10
3	茶叶烘干机	KX-8AS（旋转式）	10
4		独立控温控风（圆斗式）	10
5	发酵箱	20×35cm	40
6	晾青架	标配	20
7	萎凋架	标配	20
8	摊青架	标配	30

绿茶制作器材

序号	材料与工具	规格说明	数量
1	茶鲜叶	一芽一、二叶 (一芽一叶不低于 80%)	500 克/人

2	竹编	常规	1 只/人
3	棕帚	常规	1 把/人
4	大簸箕	常规	1 只/人
5	小簸箕	常规	1 只/人
6	毛巾	白色	1 条/人
7	茶油	标配	1 份/人
8	矿泉水	500ml	2 瓶/人

### 红茶制作器材

序号	材料与工具	规格说明	数量
1	茶鲜叶	一芽一、二叶 (一芽二叶不低于 80%)	2500 克/人
2	竹编	常规	3 只/人
3	斜面烘盘	常规	1 只/人
4	棕帚	常规	1 把/人
5	大簸箕	常规	2 只/人
6	小簸箕	常规	1 只/人
7	毛巾	白色	1 条/人
8	矿泉水	500ml	2 瓶/人

### 青茶制作器材

序号	材料与工具	规格说明	数量
1	茶鲜叶	开面二、三叶 或同等嫩度对夹叶	2500 克/人
2	包揉布	1.2m × 1.2m	1 张/人
3	揉捻台 (揉捻盘)	常规	1 个/人
4	棕帚	常规	1 把/人
5	水筛	常规	3 只/人
6	小簸箕	常规	1 只/人
7	毛巾	白色	1 条/人
8	矿泉水	500ml	2 瓶/人

茶鲜叶采摘每位选手提供 1 个 (常规) 竹篓, 茶叶加工技术缺陷诊断按照《茶叶感官审评方法》(GB/T 23776-2018) 要求配备审评用

具，每个工位提供3套。

## 十一、成绩评定

### （一）评分标准

手工制茶竞赛成绩评定依据茶叶加工国家职业标准和相关茶鲜叶采摘标准及茶叶感官审评方法（GB/T23776-2018）相关规定，本着“公平、公正、公开、科学、规范”原则，充分展现参赛者手工制茶综合技能，为选拔与培养传统手工技艺工匠人才，制定评价体系。

### （二）评分方式

茶鲜叶采摘主要考核选手采摘规范、鲜叶质量及鲜叶重量与时间三个方面，占比赛总分5%；茶叶手工制作主要考核选手制茶规范、制茶品质及成茶质量等三个方面，占比赛总分75%，其中制茶规范占10%、制茶品质占60%及成茶质量占5%；茶叶加工技术缺陷诊断主要考核选手茶叶审评规范、茶叶品质审评及茶品弊病诊断等三个方面，占比赛总分20%，其中审评规范占5%、品质审评占5%及弊病诊断占10%。赛项最终得分按百分制计分：选手比赛成绩=鲜叶采摘成绩×5%+手工制作成绩×5%+茶叶加工技术缺陷诊断成绩×20%；团队竞赛成绩= $\Sigma$ （选手<sub>1</sub>+选手<sub>2</sub>+选手<sub>3</sub>+选手<sub>4</sub>）/4，出现成绩相同团队排名顺序依照茶叶手工制作成绩、茶叶加工技术缺陷诊断成绩再进行排名。

### （三）评分方法

绿茶鲜叶采摘操作规范和质量评分表

类别	占比	考核项目	考核要点	分值	得分
----	----	------	------	----	----

鲜叶采摘质量与规范	5%	采摘规范	鲜叶采摘过程中，出现违反比赛要求，采摘手法不规范，采用掐采或捋采扣2-5分；扣完为止。	20	
		采摘鲜叶重量(M)与时间(T)	$M \geq 100g$ ，不扣分； $< 100g$ ，判分依据： $M * 40 / 100$	40	
			$T \leq 30min$ ，不扣分； $30min < T \leq 45min$ ，判分依据： $10 - (T - 30) \div 15 \times 10$ ； $T > 45min$ ，0分。	10	
		鲜叶质量	匀齐度越高分值越高，鲜叶一芽一叶高于90%，不扣分；一芽一叶低于90%，高于80%，扣2-3分；一芽一叶低于80%高于70%，扣5-8分；一芽一叶低于70%高于50%，扣10-15分；扣完为止。	20	
			鲜叶中夹带鳞片、鱼叶扣1-3分，夹带老枝叶扣1-3分，夹带其它非茶类杂物扣1-4分，扣完为止。	10	

红茶鲜叶采摘操作规范和质量评分表

类别	占比	考核项目	考核要点	分值	得分
鲜叶采摘质量与规范	5%	采摘规范	鲜叶采摘过程中，出现违反比赛要求，采摘手法不规范，采用掐采或捋采扣2-5分；扣完为止。	20	
		采摘鲜叶重量(M)与时间(T)	$\geq 200g$ ，不扣分； $< 200g$ ，判分依据： $M * 40 / 200$	40	
			$T \leq 30min$ ，不扣分； $30min < T \leq 45min$ ，判分依据： $10 - (T - 30) \div 15 \times 10$ ； $T > 45min$ ，0分。	10	

		鲜叶质量	匀齐度越高分值越高，鲜叶一芽二叶高于 80%，不扣分；一芽二叶低于 80%，高于 70%，扣 2-3 分；一芽二叶低于 70%高于 60%，扣 5-8 分；一芽二叶低于 60%高于 50%，扣 10-15 分；扣完为止。	20	
			鲜叶中夹带鳞片、鱼叶扣 1-3 分，夹带老枝叶扣 1-3 分，夹带其它非茶类杂物扣 1-4 分，扣完为止。	10	

青茶鲜叶采摘操作规范和质量评分表

类别	占比	考核项目	考核要点	分值	得分
鲜叶采摘质量与规范	5%	采摘规范	鲜叶采摘过程中，出现违反比赛要求，采摘手法不规范，采用掐采或捋采扣2-5分；扣完为止。	20	
		采摘鲜叶重量(M)与时间(T)	$\geq 250g$ ，不扣分； $< 250g$ ，得分=鲜叶重量*40/250	40	
			$T \leq 30min$ ，不扣分； $30min < T \leq 45min$ ，判分依据： $10 - (T - 30) \div 15 \times 10$ ； $T > 45min$ ，0分。	10	
		鲜叶质量	匀齐度越高分值越高，鲜叶开面二、三叶高于 80%，不扣分；开面二、三叶低于 80%，高于 70%，扣 2-3 分；开面二、三叶低于 70%高于 60%，扣 5-8 分；开面二、三叶低于 60%高于 50%，扣 10-15 分；扣完为止。	20	
			鲜叶中夹带鳞片、鱼叶扣 1-3 分，夹带老枝叶扣 1-3 分，夹带其它	10	

		非茶类杂物扣 1-4 分,扣完为止。		
--	--	--------------------	--	--

绿茶手工制茶现场操作规范评分表

类别	占比	考核项目	考核要点	分值	得分
现场 手工 制茶 操作 规范	10%	职业素养	1. 比赛开始前没有进行必要的设备检查, 扣 3 分; 2. 出现故障未经裁判允许, 私自拆卸设备、电源线, 扣 5 分; 3. 比赛中, 出现违反现场用电安全行为, 视情节严重程度扣 1-10 分。	15	
		制茶流程规范与关键技术熟练程度	1. 设备操作不规范扣 1-10 分; 2. 制茶流程不正确, 每错 1 个流程扣 3-5 分, 扣完为止。	25	
		制茶技术娴熟与掌控度	1. 标准掌握有偏差, 视情节严重程度扣 1-5 分; 2. 摊青技能技术不娴熟, 视不熟练程度扣 1-5 分; 3. 杀青技能技术不娴熟, 视不熟练程度扣 1-5 分; 4. 做形技能技术不娴熟, 视不熟练程度扣 1-5 分; 5. 干燥技能技术不娴熟, 视不熟练程度扣 1-5 分。	40	
		保持场地干净整洁、注意卫生防护、工具复原摆放正确	1. 使用的场地杂乱无章, 视情节严重程度扣 1-2 分 2. 使用未经赛项执批准的器具、材料等, 视情节严重程度扣 1-5 分; 3. 使用设备后没有清洁设备及加工现场, 扣 1-5 分 4. 工具摆放杂乱, 扣 1-5 分。	20	
		比赛时间	超过比赛规定时间每 5 分钟扣 1 分, 扣完为止。	5	

红茶手工制茶现场操作规范评分表

类别	占比	考核项目	考核要点	分值	得分
现场 手工 制茶 操作 规范	10%	职业素养	1. 比赛开始前没有进行必要的设备检查, 扣 3 分; 2. 出现故障未经裁判允许, 私自拆卸设备、电源线, 扣 5 分; 3. 比赛中, 出现违反现场用电安全行为, 视情节严重程度扣 1-10 分。	15	
		制茶流程规范与关键技术熟练程度	1. 设备操作不规范扣 1-10 分; 2. 制茶流程不正确, 每错 1 个流程扣 3-5 分, 扣完为止。	25	
		制茶技术娴熟与掌控度	1. 标准掌握有偏差, 视情节严重程度扣 1-5 分 2. 萎凋技能技术不娴熟, 视不熟练程度扣 1-5 分; 3. 揉捻技能技术不娴熟, 视不熟练程度扣 1-5 分; 4. 发酵技能技术不娴熟, 视不熟练程度扣 1-5 分; 5. 毛火 (做形) 技能技术不娴熟, 视不熟练程度扣 1-5 分; 6. 足火技能技术不娴熟, 视不熟练程度扣 1-5 分;	40	
		保持场地干净整洁、注意卫生防护、工具复原摆放正确	1. 使用的场地杂乱无章, 视情节严重程度扣 1-2 分 2. 使用未经赛项执委会批准的器具、材料等, 视情节严重程度扣 1-5 分; 3. 使用设备后没有清洁设备及加工现场, 扣 1-5 分 4. 工具摆放杂乱, 扣 1-5 分。	20	
		比赛时间	超过比赛规定时间每 5 分钟扣 1 分, 扣完为止。	5	



青茶手工制茶现场操作规范评分表

类别	占比	考核项目	考核要点	分值	得分
现场 手工 制茶 操作 规范	10%	职业素养	1. 比赛开始前没有进行必要的设备检查，扣3分； 2. 出现故障未经裁判允许，私自拆卸设备、电源线，扣5分； 3. 比赛中，出现违反现场用电安全行为，视情节严重程度扣1-10分。	15	
		制茶流程规范与关键技术熟练程度	1. 设备操作不规范扣1-10分； 2. 制茶流程不正确，每错1个流程扣3-5分，扣完为止。	25	
		制茶技术娴熟与掌控度	1. 标准掌握有偏差，视情节严重程度扣1-5分 2. 晒青与萎凋技能技术不娴熟，视不熟练程度扣1-5分； 3. 做青技能技术不娴熟，视不熟练程度扣1-5分； 4. 杀青技能技术不娴熟，视不熟练程度扣1-5分； 5. 做形技能技术不娴熟，视不熟练程度扣1-5分； 6. 干燥技能技术不娴熟，视不熟练程度扣1-5分；	40	
		保持场地干净整洁、注意卫生防护、工具复原摆放正确	1. 使用的场地杂乱无章，视情节严重程度扣1-2分 2. 使用未经赛项执委会批准的器具、材料等，视情节严重程度扣1-5分； 3. 使用设备后没有清洁设备及加工现场，扣1-5分 4. 工具摆放杂乱，扣1-5分。	20	
		比赛时间	超过比赛规定时间每5分钟扣1分，扣完为止。	5	

手工制茶成品茶质量评分表

类别	占比	考核项目	考核要点	分值	得分
手工制茶成品茶质量检测	5%	成品茶含水量	茶含水量 $\leq 7\%$ ，不扣分	60	
			7% $<$ 茶含水量 $\leq 9\%$ ， 判分依据： $60 - (\text{茶含水量} - 7\%) \div 2\% \times 40$	40	
			9% $<$ 水分含量	0	
		成品茶制率	绿茶制率 $\geq 19\%$ 红（青）茶制率 $\geq 20\%$	40	
			18% $\leq$ 绿茶制率 $< 19\%$ 判分依据： $40 - (19\% - \text{茶制率}) \div 1\% \times 20$ 19% $\leq$ 红（青）茶制率 $< 20\%$ 判分依据： $40 - (20\% - \text{茶制率}) \div 1\% \times 20$	20	
			绿茶制率 $< 18\%$ 红（青）茶制率 $< 19\%$	0	

裁判感官审评手工制茶品质各因子评分权重表

茶类	外形	汤色	香气	滋味	叶底
绿茶	35	10	20	25	10
红茶	30	10	25	25	10
青茶	30	5	25	30	10

备注：具体评分参照 GB/T 23776-2018 茶叶感官审评方法的规定，根据比赛实际情况，对各项因子权重进行了合理调整。

茶叶加工技术缺陷诊断评分表

类别	占比	考核项目	考核要点	分值	得分
茶加工 技术缺陷 诊断	20%	茶叶审评 操作规范	服装不规范扣2分；指甲油，香水扣5分；扣完为止。	5	
			开罐动作错误扣1分；把盘动作生疏酌情扣1-2分；取样动作不规范扣1-2分，收样不规范扣1分；称样错误扣1分；冲泡动作不规范扣1分；沥汤动作不规范扣1-2分；扣完为止。	10	
			湿评内质操作顺序错误扣3-5分，看汤色、闻香气动作错误扣2分，尝滋味动作错误扣1分，评叶底动作错误扣1分；扣完为止。	10	
		茶样品质 评审术语	采用五项因子评审茶样，正确书写茶叶品质评语，外形、汤色、滋味、香气、叶底，每项1-5分	25	
		制茶技术 缺陷诊断 与改进	依据茶样评审品质，指出茶叶加工操作过程中主要技术不足	25	
			根据技术诊断结果给出技术修正和茶样处理的合理化建议	25	

手工制茶竞赛裁判人员具体需求如下

序号	专业技术方向	知识能力要求	执裁、教学、工作经历	专业技术职称（职业资格等级）	人数
1	茶学、评茶员	(1) 掌握茶叶分类与茶叶品质特征；(2) 掌握茶叶感官审评基础知识与技术要求；(3) 能评比六大茶类的内质各因子，并熟练分析香气、滋味中的陈、异、烟、焦、酸、馊等品质弊病；(4) 掌握不同茶树品种、产区的茶叶特征知识，能准确运用评茶术语，描述六大茶类的品质情况及优缺点。	三年以上制茶竞赛执裁经历，	副教授或高级评茶员及以上	18
2	茶学、茶叶加工	(1) 具有红绿乌三大茶类的加工技法，要熟练掌握三大茶类制作关键工序参数和操作手法；(2) 具有一定的现场组织监控、语言表达能力与沟通交流能力；(3) 具有一定的茶叶审评能力和，能够从外形、汤色、香气、滋味、叶底等方面对茶叶品质进行审评，准确地鉴别茶叶的种类、等级及优劣程度；(4) 具有一定的茶叶理化指标检测分析能力，可以熟练判断茶叶品质与理化成分及加工工艺间关系等方面技能。	或五年以上涉茶教学经历，或十年以上茶科技推广及研究经历	副教授或高级茶叶加工工及以上	16
裁判总人数		35（含1名裁判长）			

## 十二、奖项设定

本赛项设团体奖。以实际手工制茶参赛团队数为基数，一、二、三等奖获奖比例分别为 10%、20%、30%（小数点后四舍五入）；同时，颁发荣誉证书和奖杯。获得一等奖的参赛团队的指导教师获得“优秀指导教师奖”。

## 十三、赛场预案

（一）在竞赛不被干扰的前提下赛场全面开放，欢迎各界人员沿指定路线、在指定区域内到现场观赛。为了使大赛安全顺利地进行，保障参赛及工作人员的人身安全，按照比赛技术规范制订安全操作规程，参赛选手和工作人员必须按规程操作，同时制定突发安全事故应急预案，及时处理大赛期间突发安全事故。

（二）赛场的布置，赛场内的器材、设备，应符合国家有关安全规定。承办单位赛前按照赛项执委会要求排除安全隐患。比赛现场内参照相关职业岗位的要求为选手提供必要的劳动保护。在具有危险性的操作环节，裁判员要严防选手出现错误操作。

## 十四、赛项安全

（一）成立竞赛安全工作组，分设安全用电、用气、防火等安保人员，对赛场内所有设施设备进行安全检查，排除各种安全隐患。大赛期间，在赛场管理的关键岗位，增加力量，建立安全管理日志。

（二）对竞赛中可能出现的伤害事故，做好相应的应急准备，备好急救药品及车辆，确保及时实施救助。

（三）制定赛场指示图，竞赛期间遇有突发或紧急情况，有关人

员按赛场疏散图指标指示，有指定专人指引、带领及时做好疏散。

## 十五、竞赛须知

### （一）参赛队须知

1. 参赛队名称统一使用规定地区的院校名称；同一院校只能组一个参赛队参加比赛，指导教师须为本校专兼职教师。

2. 参赛队对大赛执委会发布的所有文件都要仔细阅读，确切了解大赛时间安排、评判细节等，以保证顺利参加比赛。

3. 参赛队伍负责本参赛队的参赛组织和大赛的联络，并按时参加领队会议；参赛选手应自觉遵守赛场纪律，服从裁判、听从指挥。

4. 参赛队按照赛项赛程安排，凭赛项执委会颁发的参赛证和有效身份证件参加竞赛及相关活动；通过抽签决定比赛场地和比赛顺序。

5. 对于本规定没有规定的行为，裁判组有权作出裁决。在有争议的情况下，裁判的裁决是最终裁决，任何媒体资料都不做参考。

6. 参赛队选手必须购买在竞赛期间的意外伤害保险。

### （二）指导教师须知

1. 做好赛前抽签工作，确认比赛出场顺序及场地，协助大赛承办方组织好本单位参赛选手的各项赛事相关事宜。

2. 做好本单位参赛选手的业务辅导、心理疏导和思想引导工作，对参赛选手及比赛过程报以平和、包容的心态；共同维护竞赛秩序。

3. 自觉遵守竞赛规则，尊重和支持裁判工作，不随意进入比赛现场和其他禁止进入的区域，确保比赛进程的公平、公正、顺畅、高效。

4. 当本单位参赛选手对比赛中出现异常或疑问，应及时了解情

况，客观作出判断，做好选手的安抚工作。内部协商，认为确有必要时，在规定时限内向赛项仲裁工作组反映情况或提出书面仲裁申请。

### （三）参赛选手须知

1. 参赛选手严格遵守赛场规章、操作规程，保证人身及设备安全，接受裁判员的监督和警示，文明竞赛；各参赛队应在竞赛开始前一天规定时间段进入赛场熟悉环境。

2. 根据报名时确定的竞赛内容，比赛批次和工位将通过抽签决定。比赛期间参赛选手不得离开比赛场地，如有特殊情况，需经裁判人员同意后方可离开，但离开期间的的时间一律计算在比赛时间内。

3. 每批次参赛选手必须在正式比赛前 30 分钟到候考室报到，报到时应持本人身份证或学生证，并携带（佩戴）赛项执委会签发的参赛证、胸牌。只有等比赛正式开始后，方可进行操作。

4. 参赛选手进入赛场，不允许携带任何书籍和其他纸质资料（相关技术资料由赛项执委会提供），不允许携带通讯工具和存储设备。现在操作考核项目的操作规程、数据记录纸、签字笔等将由赛项执委会统一提供，现场提供的物品各参赛队可以根据竞赛需要自行选择使用。

5. 比赛期间，各参赛选手需在抽签确定的工位上完成相应竞赛项目，严格遵守赛场纪律，不得在赛场内大声喧哗，并接受裁判员的监督和警示。竞赛规定时间结束时各参赛队应立即停止答题或操作，不得以任何理由拖延竞赛时间。

6. 参赛队欲提前结束比赛，应向现场裁判员举手示意并记录比赛

终止时间，比赛终止后，不得再进行任何与比赛有关的操作。竞赛操作结束时，各参赛队要按照大赛要求和赛题要求提交竞赛材料，按照现场考试要求的名字进行命名，否则该队竞赛成绩将被取消。

#### （四）工作人员须知

1. 竞赛前一周熟悉赛项的有关规定，认真执行比赛规则，严格按照工作程序办事；举止文明，态度和气，服务热情。

2. 严守大赛岗位职责，听从赛区组委会指挥调度，提前 15 分钟到达岗位地点，佩带大赛工作证上岗。

3. 在赛项执委会及下设工作机构负责人的领导下，以高度负责的精神、严肃认真的态度和严谨细致的作风做好工作。

4. 服务大赛工作期间，不相互打听、传递比赛情况；更不得以任何形式协助参赛选手进行手工制茶竞技比赛。

## 十六、申诉与仲裁

### （一）申诉

1. 参赛队对不符合竞赛规定的设备、工具、软件，有失公正的评判、奖励，以及对工作人员的违规行为等，均可提出申诉。

2. 申诉应在竞赛结束后 2 小时内提出，超时不予受理。申诉时，应按照规定的程序由参赛队领队向相应赛项仲裁工作组递交书面申诉报告。报告应对申诉事件的现象、发生的时间、涉及到的人员、申诉依据与理由等进行充分、实事求是的叙述。事实依据不充分、仅凭主观臆断的申诉不予受理。申诉报告须有申诉的参赛选手、领队签名。

3. 赛项仲裁工作组收到申诉报告后，应根据申诉事由进行审查，



6小时内书面通知申诉方，告知申诉处理结果。如受理申诉，要通知申诉方举办听证会的时间和地点；如不受理申诉，要说明理由。

4. 申诉人不得无故拒不接受处理结果，不允许采取过激行为刁难、攻击工作人员，否则视为放弃申诉。申诉人不满意赛项仲裁工作组的处理结果的，可向大赛赛区仲裁委员会提出复议申请。

## （二）仲裁

大赛采用两级仲裁机制。赛项设仲裁工作组，赛区设仲裁委员会。赛项仲裁工作组接受由代表队领队提出的对裁判结果的申诉。大赛执委会办公室选派人员参加赛区仲裁委员会工作。赛项仲裁工作组在接到申诉后的2小时内组织复议，并及时反馈复议结果。申诉方对复议结果仍有异议，可由省（市）领队向赛区仲裁委员会提出申诉。赛区仲裁委员会的仲裁结果为最终结果。

## 十七、竞赛观摩

贯彻公开、公平、公正的比赛原则，本赛项特别设置专用观摩通道。在不干扰竞赛正常进行的前提下，嘉宾、观摩团队等各界人员在指定时间，由专人引导进入观摩通道，沿指定路线、在指定区域内现场观赛。各观摩人员需事先申领观摩证，并佩戴观摩证参加观摩。为保证竞赛的公平性，谢绝参赛选手、指导教师和领队观摩。

观摩比赛时各观摩人员应严格遵守各项观摩纪律，现场观摩时，观摩人员须按指定路线进入指定区域，不得随意走动、大声喧哗，比赛过程中不允许摄像，并服从现在工作人员安排；没有观摩证不得进入比赛场地观摩；不得发表不雅评论或在评论中透露竞赛院校信息。

## 十八、竞赛直播

竞赛全过程（包括开幕式、技能操作竞赛环节、闭幕式（颁奖仪式）、领队会议、选手参观场地等）进行现场摄像，刻盘存档。

本赛项将聘请专业人士负责竞赛的摄影、摄像工作。特别是在选手抽签检录、竞赛现场、裁判工作等，与竞赛公正性直接相关，且为参赛院校普遍关注的环节，适当增加拍摄的频率和密度。在不干扰竞赛正常进行的前提下，力争全方位、多角度、真实的记录竞赛全貌。

## 十九、资源转化

大赛教学资源转化严格按照教育部标准执行，进一步挖掘传统手工制茶非遗技艺与茶叶加工技术创新生产资源转化渠道。

茶鲜叶采摘、茶叶现场手工制作和茶叶加工技术缺陷诊断等三个竞技环节的教学资源转化：本次技能大赛的项目邀请职教专家和企业专家组成赛项专家组共同合作开发，按照企业岗位要求和职业标准设计赛项、研制赛题，组织裁判工作和提供技术保障。赛后专家组及时收集、整理手工制茶竞技环节的设计、实施过程和评分标准，前者制订手工制茶教学规范，后者转化为教学项目或案例及考核方案，公布在共享网站上，从而推动全国各高职院校茶教学改革与建设。

## 二十、其他

为了举办一次高质量手工制茶竞赛，建议在赛前不迟于两周时间前，承办院校要组织召开赛项说明会。